

# Dell Latitude 3330

## Uporabniški priročnik

Regulativni model: P18S  
Regulativni tip: P18S002



# Opombe, previdnostni ukrepi in opozorila



**OPOMBA:** OPOMBA označuje pomembne informacije, ki vam pomagajo bolje izkoristiti računalnik.



**POZOR: PREVIDNO** označuje možnost poškodbe strojne opreme ali izgube podatkov in vam svetuje, kako se izogniti težavi.



**Opozorilo: OPOZORILO** označuje možnost poškodb lastnine, telesnih poškodb ali smrti.

© 2013 Dell Inc.

Blagovne znamke, uporabljene v tem besedilu: Dell™, logotip Dell, Dell Boom™, Dell Precision™, OptiPlex™, Latitude™, PowerEdge™, PowerVault™, PowerConnect™, OpenManage™, EqualLogic™, Compellent™, KACE™, FlexAddress™, Force10™ in Vostro™ so blagovne znamke družbe Dell Inc. Intel®, Pentium®, Xeon®, Core® in Celeron® so registrirane blagovne znamke družbe Intel Corporation v ZDA in drugih državah. AMD® je registrirana blagovna znamka, AMD Opteron™, AMD Phenom™ in AMD Sempron™ pa so blagovne znamke družbe Advanced Micro Devices, Inc. Microsoft®, Windows®, Windows Server®, Internet Explorer®, MS-DOS®, Windows Vista® in Active Directory® so blagovne znamke ali registrirane blagovne znamke družbe Microsoft Corporation v ZDA in/ali drugih državah. Red Hat® in Red Hat® Enterprise Linux® sta registrirani blagovni znamki družbe Red Hat, Inc. v ZDA in/ali drugih državah. Novell® in SUSE® sta registrirani blagovni znamki družbe Novell Inc. v ZDA in drugih državah. Oracle® je registrirana blagovna znamka družbe Oracle Corporation in/ali njenih podružnic. Citrix®, Xen®, XenServer® in XenMotion® so registrirane blagovne znamke ali blagovne znamke družbe Citrix Systems, Inc. v ZDA in/ali drugih državah. VMware®, Virtual SMP®, vMotion®, vCenter® in vSphere® so registrirane blagovne znamke ali blagovne znamke družbe VMware, Inc. v ZDA ali drugih državah. IBM® je registrirana blagovna znamka družbe International Business Machines Corporation.

2013 -03

Rev. A00

# Kazalo

<b>Opombe, previdnostni ukrepi in opozorila.....</b>	<b>2</b>
<b>1 Delo v notranjosti računalnika.....</b>	<b>5</b>
Preden začnete z delom v notranjosti računalnika.....	5
Izklop računalnika.....	6
Ko končate delo v notranjosti računalnika.....	7
Pregled sistema.....	7
<b>2 Odstranjevanje in nameščanje komponent.....</b>	<b>9</b>
Odstranjevanje kartice Secure Digital (SD).....	9
Nameščanje kartice Secure Digital (SD).....	9
Odstranitev baterije.....	9
Nameščanje baterije.....	10
Odstranjevanje pokrova osnovne plošče.....	10
Nameščanje pokrova osnovne plošče.....	10
Odstranjevanje pomnilnika.....	10
Nameščanje pomnilnika.....	11
Odstranitev trdega diska.....	11
Namestitev trdega diska.....	12
Odstranjevanje okvirja zaslona.....	12
Namestitev okvirja zaslona.....	13
Odstranjevanje kamere.....	13
Nameščanje kamere.....	13
Odstranjevanje plošče zaslona.....	13
Nameščanje plošče zaslona.....	14
Odstranjevanje tipkovnice.....	15
Nameščanje tipkovnice.....	15
Odstranitev naslona za dlani.....	16
Nameščanje naslona za dlani.....	17
Odstranjevanje kartice za brezžično lokalno omrežje (WLAN).....	17
Nameščanje kartice za brezžično lokalno omrežje (WLAN).....	18
Odstranjevanje sklopa zaslona.....	18
Nameščanje sklopa zaslona.....	20
Odstranjevanje gumbne baterije.....	20
Nameščanje gumbne baterije.....	21
Odstranjevanje matične plošče.....	21
Nameščanje matične plošče.....	22

Odstranjevanje hladilnika.....	22
Namestitev hladilnika.....	23
Odstranjevanje plošče multimedijskega vmesnika z visoko ločljivostjo (HDMI).....	23
Nameščanje plošče multimedijskega vmesnika z visoko ločljivostjo (HDMI).....	24
Odstranjevanje zvočnikov.....	24
Nameščanje zvočnikov.....	25
Odstranjevanje vhodne/izhodne (V/I) plošče.....	25
Nameščanje vhodne/izhodne (V/I) plošče.....	26
Odstranjevanje priključka za napajanje.....	26
Nameščanje priključka za napajanje.....	26
Možnosti sistemskih nastavitvev.....	27
<b>3 Nastavitve sistema.....</b>	<b>35</b>
Zagonsko zaporedje.....	35
Navigacijske tipke.....	35
Možnosti sistemskih nastavitvev.....	36
Posodobitev BIOS-a .....	43
Geslo za sistem in nastavitvev.....	44
Dodelitev gesla za sistem in gesla za nastavitvev.....	44
Izbris ali sprememba obstoječega gesla za sistem in/ali nastavitvev.....	45
<b>4 Tehnični podatki.....</b>	<b>47</b>
<b>5 Vzpostavljanje stika z družbo Dell.....</b>	<b>53</b>

# Delo v notranjosti računalnika

## Preden začnete z delom v notranjosti računalnika

Upoštevajte ta varnostna navodila, da zaščitite računalnik pred morebitnimi poškodbami in zagotovite lastno varnost. Če ni drugače navedeno, se pri vseh postopkih, opisanih v tem dokumentu, predpostavlja, da so zagotovljeni naslednji pogoji:

- opravili ste korake v poglavju Posegi v računalnik,
- prebrali ste varnostna navodila, priložena vašemu računalniku.
- Komponento lahko zamenjate ali – če ste jo kupili ločeno – namestite tako, da postopek odstranitve izvedete v obratnem vrstnem redu.



**Opozorilo:** Preden začnete z delom v notranjosti računalnika, preberite varnostne informacije, ki so priložene računalniku. Za dodatne informacije o varnem delu obiščite domačo stran za skladnost s predpisi na naslovu [www.dell.com/regulatory\\_compliance](http://www.dell.com/regulatory_compliance).



**POZOR:** Večino popravil lahko opravi samo pooblaščen serviser. Popravljate ali odpravljate lahko samo težave, ki so navedene v dokumentaciji izdelka ali po napotkih podpornega osebja prek elektronske storitve ali telefona. Škode, ki je nastala zaradi popravil, ki jih družba Dell ni odobrila, garancija ne krije. Seznanite se z varnostnimi navodili, ki so priložena izdelku, in jih upoštevajte.



**POZOR:** Elektrostatično razelektritev preprečite tako, da se ozemljite z uporabo traku za ozemljitev ali občasno dotaknete nepobarvane kovinske površine, na primer priključka na hrbtni strani računalnika.



**POZOR:** S komponentami in karticami ravnajte previdno. Ne dotikajte se komponent ali stikov na kartici. Kartico prijemajte samo za robove ali za kovinski nosilec. Komponente, kot je procesor, držite za robove in ne za nožice.



**POZOR:** Ko odklopite kabel, ne vlecite kabla samega, temveč priključek na njem ali pritrdilno zanko. Nekateri kabli imajo priključek z zaklopnimi jezički; če izklapljate tak kabel, pritisnite na zaklopni jeziček, preden izklopite kabel. Ko priključke ločujete, poskrbite, da bodo poravnani, da se njihovi stiki ne zvijejo. Tudi preden priključite kabel, poskrbite, da bodo priključki na obeh straneh pravilno obrnjeni in poravnani.



**OPOMBA:** Barva vašega računalnika in nekaterih komponent se lahko razlikuje od prikazane v tem dokumentu.


Pred posegom v notranjost računalnika opravite naslednje korake, da se izognete poškodbam računalnika.

1. Delovna površina mora biti ravna in čista, da preprečite nastanek prask na pokrovu računalnika.
2. Izklopite računalnik (glejte poglavje [Izklop računalnika](#)).
3. Če je računalnik priklopljen v priklopno napravo (priključeno), kot je medijska baza ali ploščata baterija (dodatna oprema), ga odklopite.




**POZOR:** Če želite izklopiti omrežni kabel, najprej odklopite kabel iz računalnika in nato iz omrežne naprave.

4. Iz računalnika odklopite vse omrežne kable.
5. Odklopite računalnik in vse priključene naprave iz električnih vtičnic.
6. Zaprite prikazovalnik in postavite računalnik na ravno površino.

 **OPOMBA:** Da preprečite poškodbe matične plošče, morate pred servisiranjem računalnika odstraniti baterijo.

7. Odstranite glavno baterijo.
8. Obrnite računalnik tako, da bo zgornja stran zgoraj.
9. Odprite zaslon.
10. Pritisnite gumb za vklop in vzpostavite delovanje matične plošče.

 **POZOR:** Pred odpiranjem pokrova vedno odklopite računalnik iz stenske vtičnice, da preprečite možnost električnega udara.

 **POZOR:** Preden se dotaknete česarkoli znotraj računalnika, se razelekríte tako, da se dotaknete nepobarvane kovinske površine, na primer kovine na zadnji strani računalnika. Med delom se občasno dotaknite nepobarvane kovinske površine, da sprostite statično elektriko, ki lahko poškoduje notranje komponente.

11. Iz ustreznih rež odstranite pomnilniške kartice ExpressCard ali Smart Card.

## Izklop računalnika

 **POZOR:** Preden izklopite računalnik, shranite in zaprite vse odprte datoteke ter zaprite vse odprte programe, da preprečite izgubo podatkov.

1. Zaustavite operacijski sistem.

– V sistemu Windows 8:


\* Če uporabljate napravo na dotik:

a. Podrsajte z desnega roba zaslona, da odprete meni čarobnih gumbov, nato izberite **Nastavitve**.

b. Izberite ikono  nato izberite **Shut down (Zaustavitev sistema)**

\* Če uporabljate miško:


a. Pokažite v zgornji desni kot zaslona in kliknite **Nastavitve**.

b. Kliknite ikono  nato izberite **Zaustavitev sistema**.

– V sistemu Windows 7:

1. Kliknite **Start** .
2. Kliknite **Zaustavitev sistema**.

ali

1. Kliknite **Start** .
2. Kliknite puščico v spodnjem desnem kotu menija **Start**, kot je prikazano spodaj, in nato kliknite



**Zaustavitev sistema.**

2. Zagotovite, da so računalnik in vse priključene naprave izklopljeni. Če se računalnik in priključene naprave ne izklopijo samodejno ob zaustavitvi operacijskega sistema, pritisnite in 4 sekunde držite gumb za vklop, da jih izklopite.

## Ko končate delo v notranjosti računalnika

Ko dokončate kateri koli postopek zamenjave, zagotovite, da pred vklopom računalnika priključite zunanje naprave, kartice, kable itn.

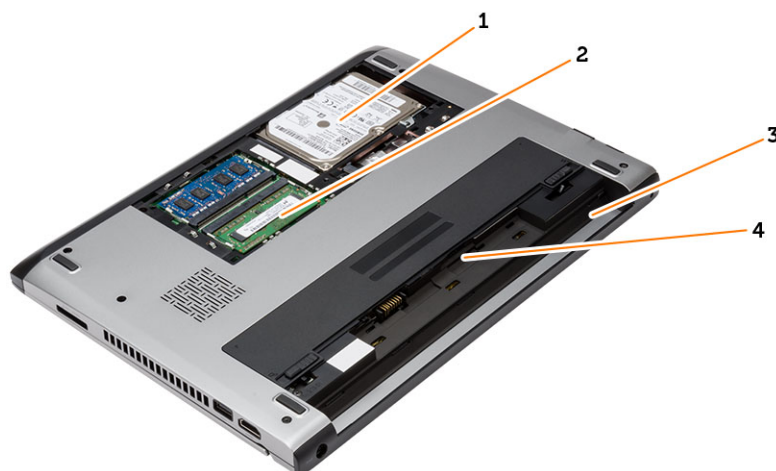
**⚠ POZOR: Uporabljajte samo baterijo, ki je zasnovana za ta računalnik Dell, da ne poškodujete računalnika. Ne uporabljajte baterij, ki so namenjene za druge Dellove računalnike.**

1. Priključite vse zunanje naprave, kot so podvojevalnik vrat, ploščata baterija ali medijska baza, in ponovno namestite vse kartice, kot je ExpressCard.
2. Priključite vse telefonske ali omrežne kable v računalnik.

**⚠ POZOR: Omrežni kabel priključite tako, da najprej priključite kabel v omrežno napravo in nato v računalnik.**

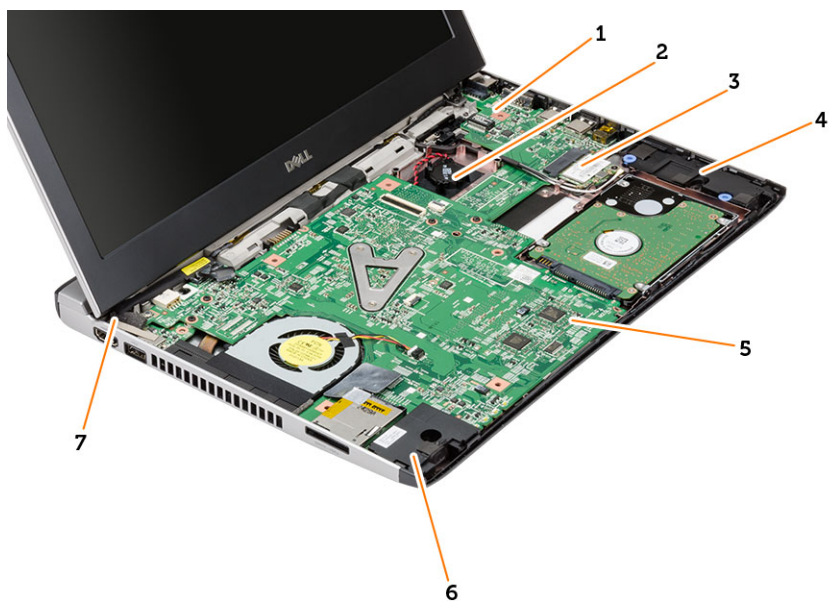
3. Ponovno namestite baterijo.
4. Računalnik in vse priključene naprave priključite v električne vtičnice.
5. Vklopite računalnik.

## Pregled sistema



**Skica 1. Pogled znotraj – zadaj**

1. trdi disk
2. pomnilnik
3. ležišče za baterijo
4. reža za kartico SIM



**Skica 2. Pogled znotraj – spredaj**

- |  |                         |
|--|-------------------------|
| 1. vhodna/izhodna (V/I) plošča                 | 5. matična plošča       |
| 2. gumbna baterija                             | 6. zvočnik              |
| 3. kartica za brezžično lokalno omrežje (WLAN) | 7. napajalni priključek |
| 4. zvočnik                                     |                         |



## Odstranjevanje in nameščanje komponent

V tem poglavju so podrobne informacije o tem, kako morate odstraniti ali namestiti komponente računalnika.

### Odstranjevanje kartice Secure Digital (SD)

1. Sledite navodilom v poglavju *Preden začnete z delom znotraj računalnika*.
2. Pritisnite kartico SD, da jo sprostite iz računalnika.



3. Izvlecite kartico SD iz računalnika.

### Nameščanje kartice Secure Digital (SD)

1. Potisnite kartico SD v režo in jo pritisnite tako, da se zaskoči.
2. Sledite navodilom v poglavju *Ko končate z delom znotraj računalnika*.

### Odstranitev baterije

1. Sledite navodilom v poglavju *Preden začnete z delom znotraj računalnika*.
2. Potisnite zatiče, da odklenete baterijo in jo odstranite iz računalnika.

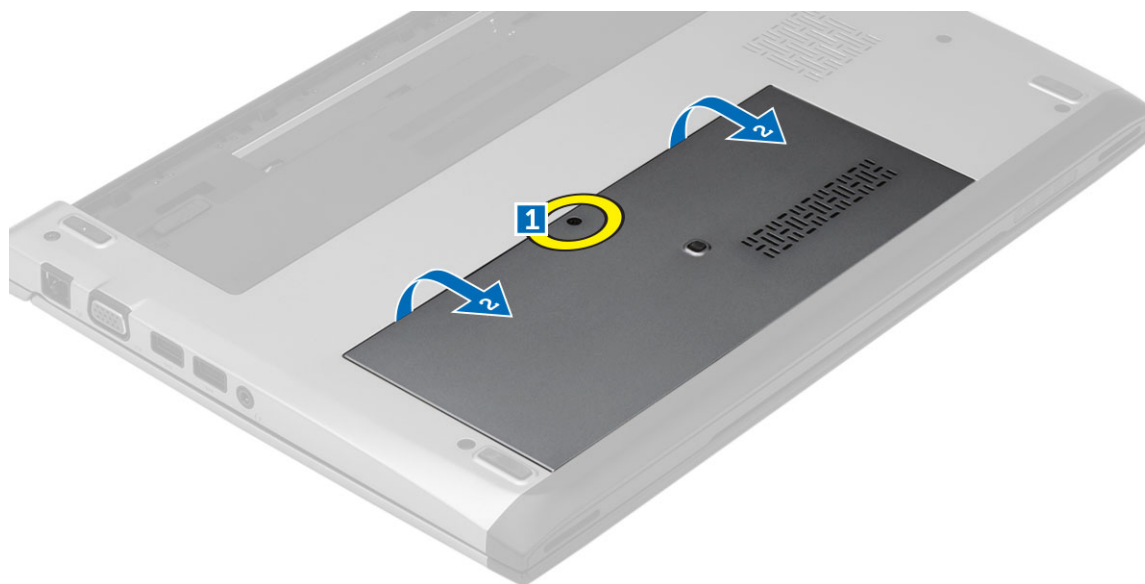


## Nameščanje baterije

1. Vstavite baterijo v režo tako, da se zaskoči.
2. Sledite navodilom v poglavju *Ko končate z delom znotraj računalnika*.

## Odstranjevanje pokrova osnovne plošče

1. Sledite navodilom v poglavju *Preden začnete z delom znotraj računalnika*.
2. Odstranite baterijo.
3. Odvijte vijak, s katerim je spodnji pokrov pritrjen na računalnik.



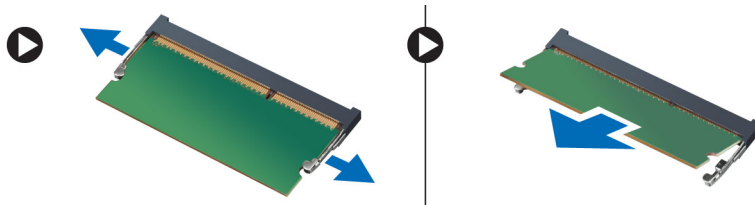
4. Pokrov osnovne plošče potisnite proti zadnji strani računalnika in ga nato dvignite proč od računalnika.

## Nameščanje pokrova osnovne plošče

1. Rob pokrova osnovne plošče poravnajte z računalnikom in ga potisnite nanj.
2. Privijte vijak, da pritržite spodnji pokrov na računalnik.
3. Namestite baterijo.
4. Sledite navodilom v poglavju *Ko končate z delom znotraj računalnika*.

## Odstranjevanje pomnilnika

1. Sledite navodilom v poglavju *Preden začnete z delom znotraj računalnika*.
2. Odstranite:
  - a) baterijo
  - b) pokrov osnovne plošče
3. Potisnite zadrževalna jezička stran od pomnilniškega modula tako, da modul izskoči.



4. Pomnilniški modul odstranite iz računalnika.

## Nameščanje pomnilnika

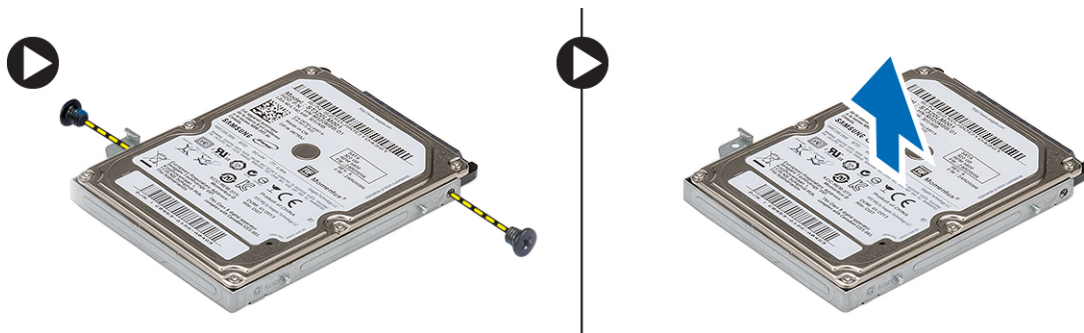
1. Pomnilniški modul vstavite v pomnilniško režo in ga pritisnite, da se zaskoči.
2. Namestite:
  - a) spodnji pokrov
  - b) baterijo
3. Sledite navodilom v poglavju *Ko končate z delom znotraj računalnika*.

## Odstranitev trdega diska

1. Sledite navodilom v poglavju *Preden začnete z delom znotraj računalnika*.
2. Odstranite:
  - a) baterijo
  - b) spodnji pokrov
3. Odstranite vijak, s katerim je pritrjen trdi disk.



4. Potisnite modul trdega diska v levo.
5. Previdno dvignite in odstranite trdi disk iz računalnika.
6. Odstranite vijake, s katerimi je nosilec trdega diska pritrjen na trdi disk, in odstranite nosilec.



## Namestitev trdega diska

1. Nosilec trdega diska poravnajte s trdim diskom.
2. Privijte vijake na trdem disku, ki nosilec trdega diska pritrjujejo na trdi disk.
3. Potisnite trdi disk v ležišče na matični plošči.
4. Ponovno namestite in privijte vijak, s katerim je trdi disk pritrjen v računalnik.
5. Namestite:
  - a) spodnji pokrov
  - b) baterijo
6. Sledite navodilom v poglavju *Ko končate z delom znotraj računalnika*.

## Odstranjevanje okvirja zaslona

1. Sledite navodilom v poglavju *Preden začnete z delom znotraj računalnika*.
2. Odstranite baterijo.
3. Okvir zaslona nežno potisnite navzven,, da ga sprostite s sklopa zaslona.



4. Dvignite okvir zaslona in ga odstranite iz sklopa zaslona.

## Namestitev okvirja zaslona

1. Poravnajte okvir zaslona s sklopom zaslona.
2. Začnite pri zgornjem kotu in pritiskajte na okvir zaslona po njegovem celotnem obsegu, dokler se ne zaskoči na sklop zaslona.
3. Namestite baterijo.
4. Sledite navodilom v poglavju *Ko končate z delom znotraj računalnika*.

## Odstranjevanje kamere

1. Sledite navodilom v poglavju *Preden začnete z delom znotraj računalnika*.
2. Odstranite:
  - a) baterijo
  - b) okvir zaslona
3. Odklopite kabel kamere in kamero dvignite iz računalnika.

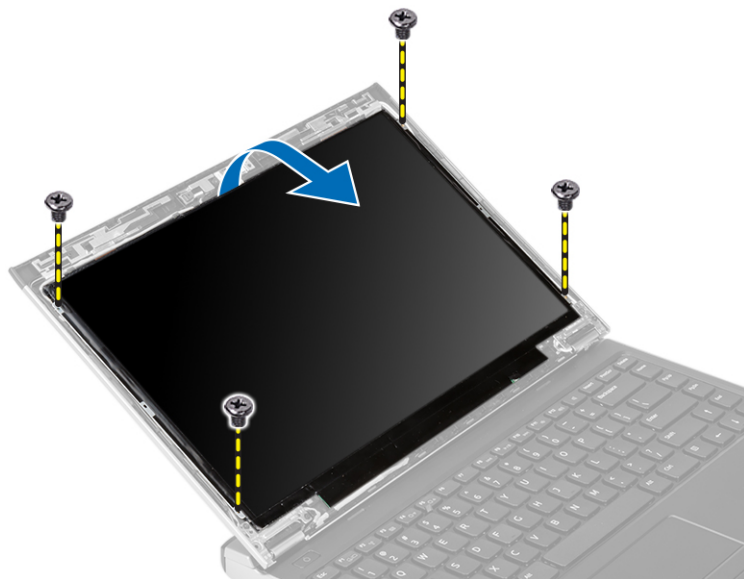


## Nameščanje kamere

1. Poravnajte kamero na modulu kamere.
2. Priključite kabel kamere na modul kamere.
3. Namestite:
  - a) okvir zaslona
  - b) baterijo
4. Sledite navodilom v poglavju *Ko končate z delom znotraj računalnika*.

## Odstranjevanje plošče zaslona

1. Sledite navodilom v poglavju *Preden začnete z delom znotraj računalnika*.
2. Odstranite:
  - a) baterijo
  - b) okvir zaslona
3. Odstranite vijake, s katerimi je zaslonska plošča pritrjena na sklop zaslona.



4. Ploščo zaslona obrnite na tipkovnico.
5. Odlepite lepilni trak, ki nizkonapetostni diferencialni signalni (LVDS) priključek pritrjuje na ploščo zaslona.
6. Kabel LVDS odklopite s plošče zaslona.



7. Ploščo zaslona odstranite z računalnika.

## Nameščanje plošče zaslona

1. Kabel zaslona priklopite na ploščo zaslona, nato pa namestite lepilni trak, da dodatno zavarujete pritrditev.
2. Nizkonapetostni diferencialni signalni kabel (LVDS) priključite na ploščo zaslona.
3. Znova namestite lepilni trak, s katerim je priklop LVDS pritrjen na pokrov zaslona.
4. Ploščo zaslona poravnajte v prvotni položaj na sklopu zaslona.
5. Privijte vijake, s katerimi je zaslonska plošča pritrjena na sklop zaslona.



6. Namestite:
  - a) okvir zaslona
  - b) baterijo
7. Sledite navodilom v poglavju *Ko končate z delom znotraj računalnika.*

## Odstranjevanje tipkovnice

1. Sledite navodilom v poglavju *Preden začnete z delom znotraj računalnika.*
2. Odstranite baterijo.
3. Tipkovnico s ploskim izvijačem odstranite iz računalnika.



4. Obrnite tipkovnico in jo postavite na naslon za dlani.
5. Privzdignite sponko, da sprostite kabel tipkovnice in ga odklopite z matične plošče.



6. Dvignite tipkovnico navzgor in stran od računalnika.

## Nameščanje tipkovnice

1. Kabel tipkovnice priklopite na matično ploščo.
2. Tipkovnico vstavite v ležišče.
3. Pritisnite navzdol, da se tipkovnica zaskoči na svoje mesto v računalniku.

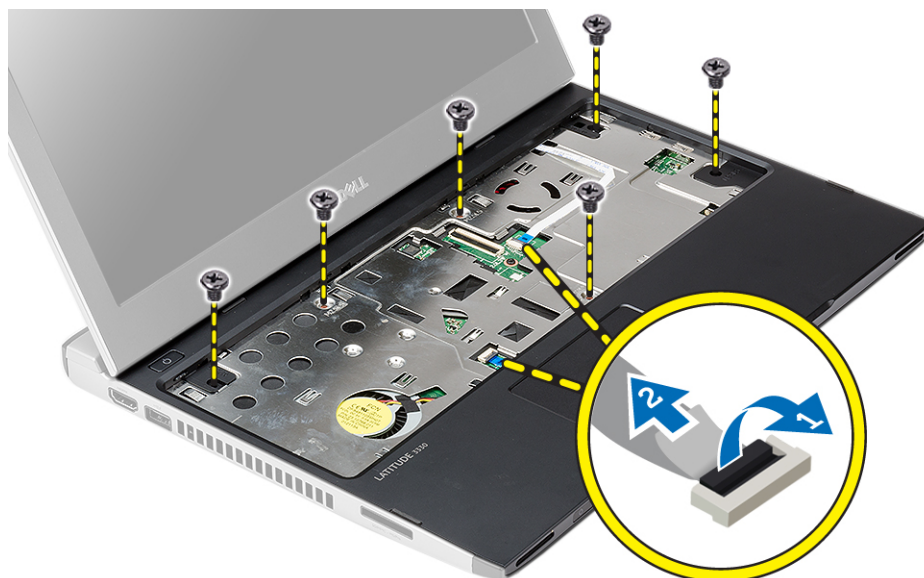
4. Namestite baterijo.
5. Sledite navodilom v poglavju *Ko končate z delom znotraj računalnika*.

## Odstranitev naslona za dlani

1. Sledite navodilom v poglavju *Preden začnete z delom znotraj računalnika*.
2. Odstranite:
  - a) baterijo
  - b) spodnji pokrov
  - c) tipkovnico
  - d) trdi disk
3. Odvijte vijake na dnu ohišja, s katerimi je pritrjen naslon za dlani.

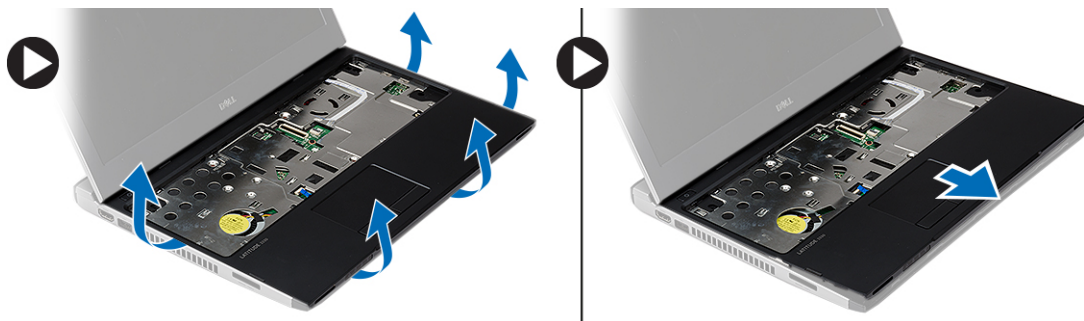


4. Odstranite vijake z naslona za dlani.





5. Odklopite naslednje kable:
  - predstavnostno ploščo
  - sledilno ploščico
6. S plastičnim peresom nežno dvignite stranice naslona za dlani in ga odstranite iz računalnika.

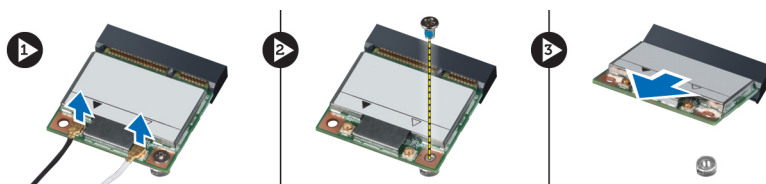


## Nameščanje naslona za dlani

1. Naslon za dlani poravnajte v prvotni položaj v računalniku in ga pritrdite na mesto, da se zaskoči.
2. Na naslon za dlani priključite naslednje kable:
  - predstavnostno ploščo
  - sledilno ploščico
3. Privijte vijake, s katerimi je pritrjen naslon za dlani.
4. Privijte vijake na dnu ohišja, s katerimi je pritrjen naslon za dlani.
5. Namestite:
  - a) trdi disk
  - b) tipkovnico
  - c) spodnji pokrov
  - d) baterijo
6. Upošteвайте navodila v poglavju *Ko končate z delom znotraj računalnika*.

## Odstranjevanje kartice za brezžično lokalno omrežje (WLAN)

1. Sledite navodilom v poglavju *Preden začnete z delom znotraj računalnika*.
2. Odstranite:
  - a) baterijo
  - b) spodnji pokrov
  - c) trdi disk
  - d) tipkovnico
  - e) naslon za dlani
3. Odklopite antenska kabela s kartice WLAN.



4. Odstranite vijak, s katerim je pritrjena kartica WLAN.
5. Odstranite kartico WLAN.

## Nameščanje kartice za brezžično lokalno omrežje (WLAN)

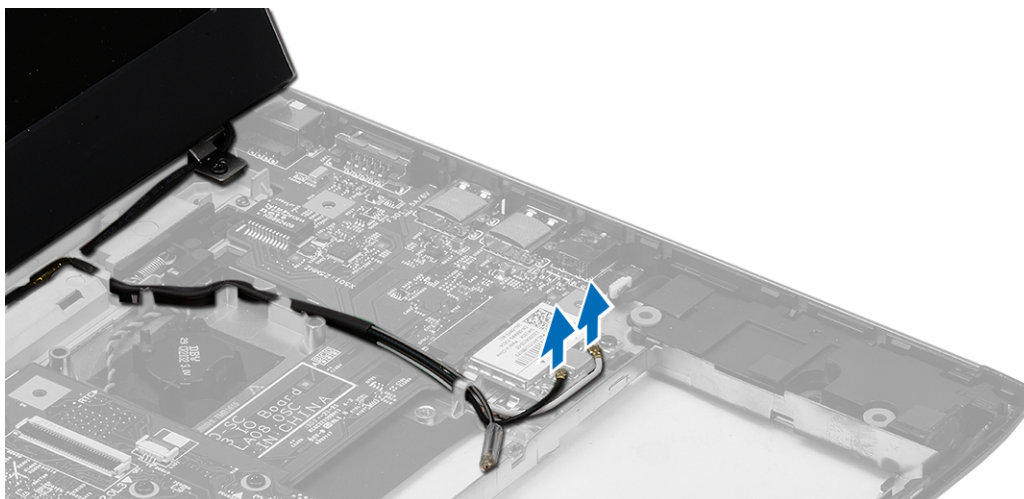
1. Vstavite kartico WLAN v ustrezen priključek.
2. Kartico WLAN potisnite navzdol in privijte vijak, da pritrdite kartico WLAN na računalnik.
3. Antenske kable priklopite na ustrezne priključke, označene na kartici WLAN.
4. Namestite:
  - a) naslon za dlani
  - b) tipkovnico
  - c) trdi disk
  - d) spodnji pokrov
  - e) baterijo
5. Sledite navodilom v poglavju *Ko končate z delom znotraj računalnika*.

## Odstranjevanje sklopa zaslona

1. Sledite navodilom v poglavju *Preden začnete z delom znotraj računalnika*.
2. Odstranite:
  - a) baterijo
  - b) spodnji pokrov
  - c) trdi disk
  - d) tipkovnico
  - e) naslon za dlani
3. Z osnove računalnika odstranite vijake, ki pritrjujejo sklop zaslona.



4. Računalnik obrnite. Odklopite kabel WLAN ter ga odstranite iz kanala na dnu ohišja.



5. Odklopite kabel zaslona iz računalnika ter ga odstranite iz usmerjevalnega vodila.



6. Odstranite vijak, s katerimi je pritrjen desni tečaj.



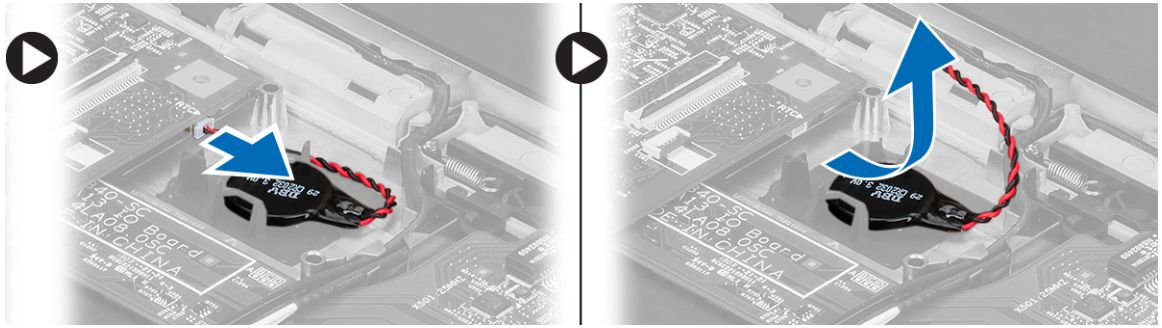
7. Previdno dvignite sklop zaslona z osnove računalnika.

## Nameščanje sklopa zaslona

1. Sklop zaslona poravnajte z osnovno ploščo računalnika.
2. Privijte vijak, da desni tečaj pritrдите na mesto.
3. Privijte vijake, s katerimi je sklop zaslona pritrjen na dno ohišja.
4. Priključite kabel zaslona na priključek na matični plošči.
5. Speljite mrežni kabel WLAN v ustrezen kanal in ga priključite na ustrezne module.
6. Namestite:
  - a) naslon za dlani
  - b) tipkovnico
  - c) trdi disk
  - d) spodnji pokrov
  - e) baterijo
7. Sledite navodilom v poglavju *Ko končate z delom znotraj računalnika*

## Odstranjevanje gumbne baterije

1. Sledite navodilom v poglavju *Preden začnete z delom znotraj računalnika*.
2. Odstranite:
  - a) baterijo
  - b) spodnji pokrov
  - c) tipkovnico
  - d) trdi disk
  - e) naslon za dlani
3. Odstranite priključek gumbne baterije z matične plošče in potisnite baterijo ven.



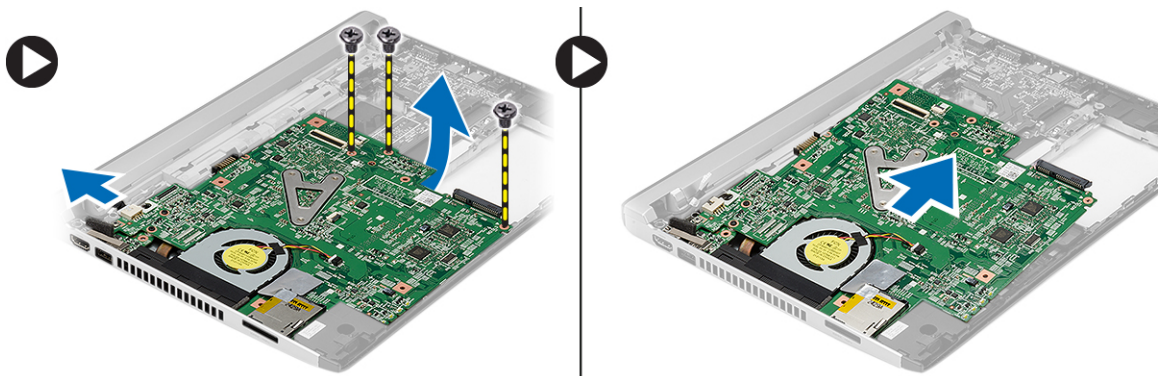
4. Gumbno baterijo odstranite iz računalnika.

## Nameščanje gumbne baterije

1. Vstavite gumbno baterijo in vstavite priključek baterije v ustrezen prostor.
2. Namestite:
  - a) naslon za dlani
  - b) trdi disk
  - c) tipkovnico
  - d) spodnji pokrov
  - e) baterijo
3. Sledite navodilom v poglavju *Ko končate z delom znotraj računalnika*.

## Odstranjevanje matične plošče

1. Sledite navodilom v poglavju *Preden začnete z delom znotraj računalnika*.
2. Odstranite:
  - a) baterijo
  - b) kartico Secure Digital (SD)
  - c) spodnji pokrov
  - d) tipkovnico
  - e) pomnilnik
  - f) trdi disk
  - g) naslon za dlani
  - h) gumbno baterijo
  - i) sklop zaslona
3. Z matične plošče odklopite kabel gumba za vklop.





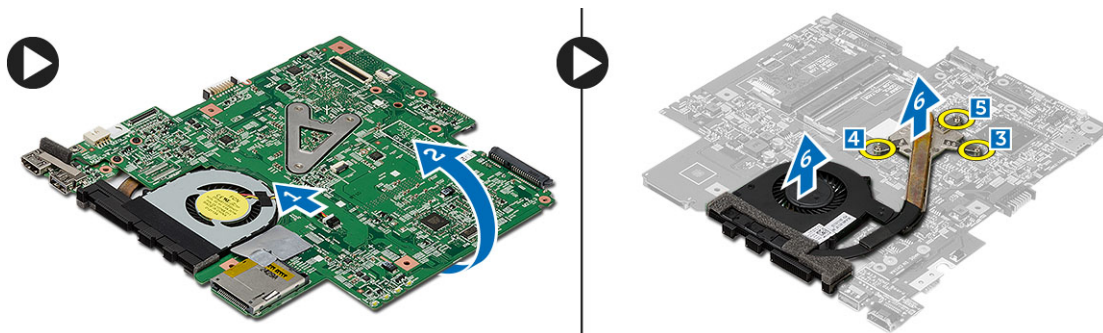
4. Odstranite vijake, s katerimi je matična plošča pritrjena na ohišje.
5. Dvignite in odstranite matično ploščo iz ohišja.

## Nameščanje matične plošče

1. Priključite kabel napajalnega priključka na matično ploščo.
2. Matično ploščo vstavite v režo.
3. Privijte vijake, s katerimi je matična plošča pritrjena na ohišje.
4. Namestite:
  - a) sklop zaslona
  - b) gumbno baterijo
  - c) naslon za dlani
  - d) pomnilnik
  - e) trdi disk
  - f) tipkovnico
  - g) spodnji pokrov
  - h) kartico Secure Digital (SD)
  - i) baterijo
5. Sledite navodilom v poglavju *Ko končate z delom znotraj računalnika*.

## Odstranjevanje hladilnika

1. Sledite navodilom v poglavju *Preden začnete z delom znotraj računalnika*.
2. Odstranite:
  - a) baterijo
  - b) kartico Secure Digital (SD)
  - c) spodnji pokrov
  - d) tipkovnico
  - e) trdi disk
  - f) pomnilnik
  - g) naslon za dlani
  - h) gumbno baterijo
  - i) matično ploščo
  - j) sklop zaslona
3. S sistemske plošče odklopite kabel hladilnika.



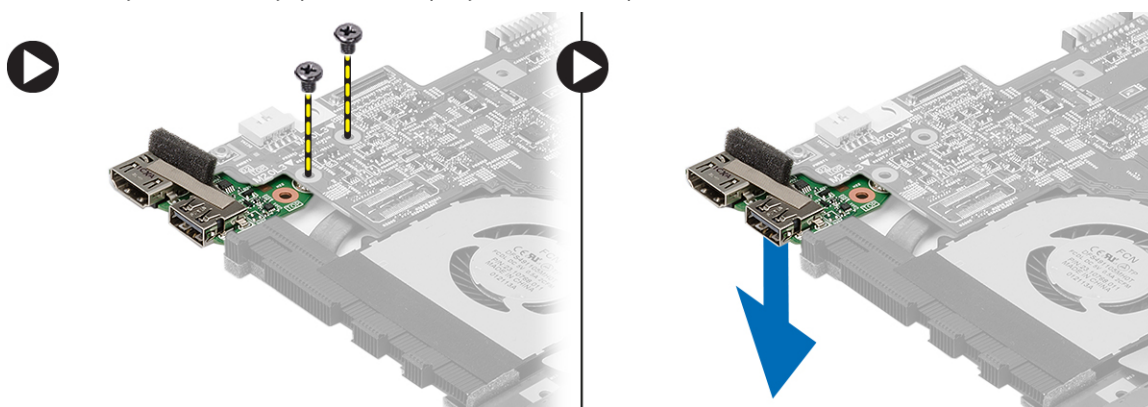
4. Odvijte zaskočna vijaka, s katerima je hladilnik pritrjen na matično ploščo.
5. Dvignite hladilnik in ga odstranite z matične plošče.

## Namestitev hladilnika

1. Hladilnik vstavite v zanj ustrezen prostor.
2. Privijte pritrditvene vijake, da pritrдите hladilnik na svoje mesto.
3. Priključite kabel ventilatorja na matično ploščo.
4. Namestite:
  - a) sklop zaslona
  - b) matično ploščo
  - c) gumbno baterijo
  - d) naslon za dlani
  - e) pomnilnik
  - f) trdi disk
  - g) tipkovnico
  - h) spodnji pokrov
  - i) kartico Secure Digital (SD)
  - j) baterijo
5. Sledite navodilom v poglavju *Ko končate z delom znotraj računalnika*.

## Odstranjevanje plošče multimedijskega vmesnika z visoko ločljivostjo (HDMI)

1. Sledite navodilom v poglavju *Preden začnete z delom znotraj računalnika*.
2. Odstranite:
  - a) baterijo
  - b) kartico Secure Digital (SD)
  - c) spodnji pokrov
  - d) tipkovnico
  - e) trdi disk
  - f) pomnilnik
  - g) naslon za dlani
  - h) sklop zaslona
  - i) matično ploščo
3. Odstranite vijake, s katerimi je plošča HDMI pritrjena na matično ploščo.



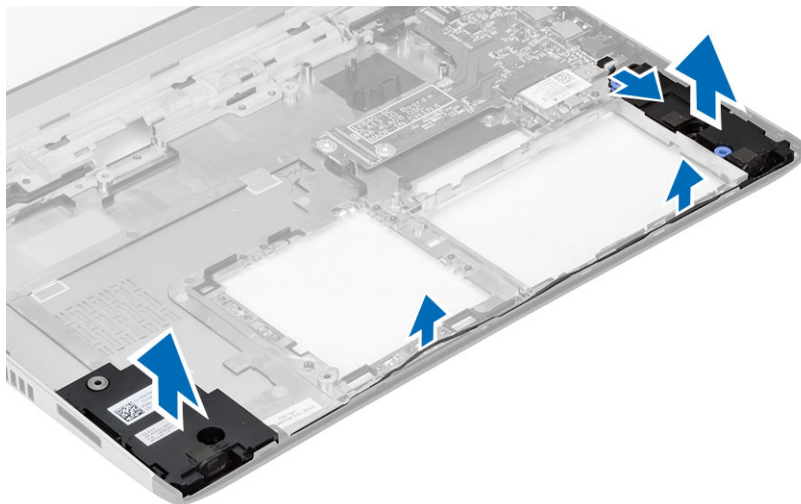
4. Z matične plošče odstranite ploščo multimedijskega vmesnika z visoko ločljivostjo (HDMI).

## Nameščanje plošče multimedijskega vmesnika z visoko ločljivostjo (HDMI)

1. Ploščo HDMI znova namestite v ustrezen prostor.
2. Namestite:
  - a) sklop zaslona
  - b) matično ploščo
  - c) sklop zaslona
  - d) naslon za dlani
  - e) pomnilnik
  - f) trdi disk
  - g) tipkovnico
  - h) spodnji pokrov
  - i) kartico Secure Digital (SD)
  - j) baterijo
3. Sledite navodilom v poglavju *Ko končate z delom znotraj računalnika*.

## Odstranjevanje zvočnikov

1. Sledite navodilom v poglavju *Preden začnete z delom znotraj računalnika*.
2. Odstranite:
  - a) baterijo
  - b) kartico Secure Digital (SD)
  - c) spodnji pokrov
  - d) tipkovnico
  - e) trdi disk
  - f) pomnilnik
  - g) naslon za dlani
  - h) matično ploščo
  - i) gumbno baterijo
3. Odklopite kabel zvočnika z V/I-plošče.



4. Kabel zvočnikov staknite z nosilca in zvočnike odstranite iz računalnika.

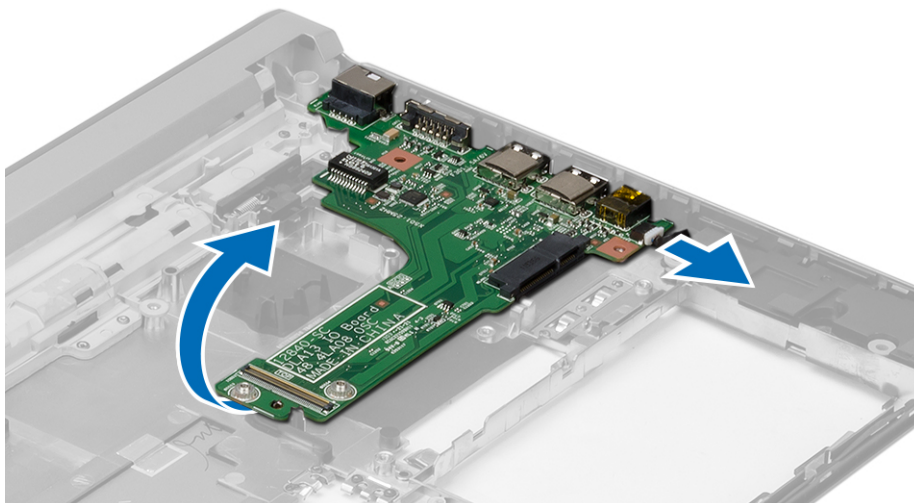


## Nameščanje zvočnikov

1. Zvočnike vstavite v ustrezne predale in speljite kable skozi kanale.
2. Priključite kabel zvočnika na V/I-ploščo.
3. Namestite:
  - a) gumbno baterijo
  - b) matično ploščo
  - c) naslon za dlani
  - d) pomnilnik
  - e) trdi disk
  - f) tipkovnico
  - g) spodnji pokrov
  - h) kartico Secure Digital (SD)
  - i) baterijo
4. Sledite navodilom v poglavju *Ko končate z delom znotraj računalnika*.

## Odstranjevanje vhodne/izhodne (V/I) plošče

1. Sledite navodilom v poglavju *Preden začnete z delom znotraj računalnika*.
2. Odstranite:
  - a) baterijo
  - b) kartico Secure Digital (SD)
  - c) spodnji pokrov
  - d) trdi disk
  - e) pomnilnik
  - f) tipkovnico
  - g) naslon za dlani
  - h) matično ploščo
3. Odklopite kabel zvočnika z V/I-plošče.
4. V/I-ploščo odstranite iz ohišja.

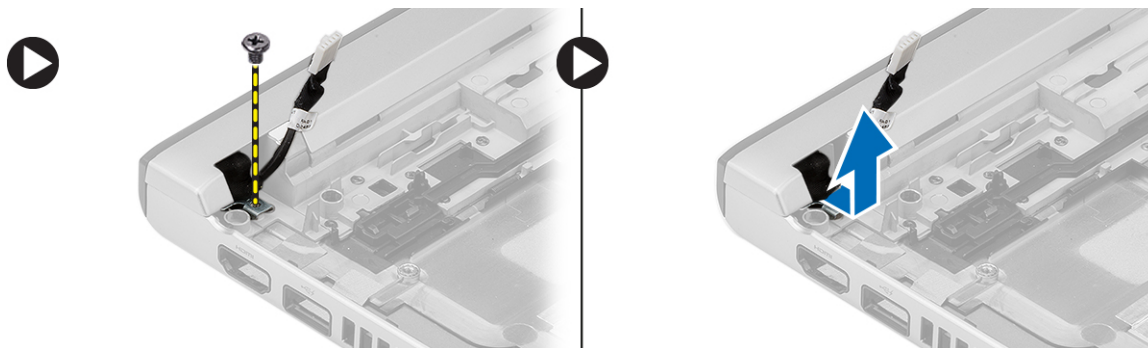


## Nameščanje vhodne/izhodne (V/I) plošče

1. Namestite V/I-ploščo v režo.
2. Priključite kabel zvočnika na V/I-ploščo.
3. Namestite:
  - a) matično ploščo
  - b) naslon za dlani
  - c) pomnilnik
  - d) trdi disk
  - e) tipkovnico
  - f) spodnji pokrov
  - g) kartico Secure Digital (SD)
  - h) baterijo
4. Sledite navodilom v poglavju *Ko končate z delom znotraj računalnika*.

## Odstranjevanje priključka za napajanje

1. Sledite navodilom v poglavju *Preden začnete z delom znotraj računalnika*.
2. Odstranite:
  - a) baterijo
  - b) kartico Secure Digital (SD)
  - c) spodnji pokrov
  - d) trdi disk
  - e) naslon za dlani
  - f) pomnilnik
  - g) tipkovnico
  - h) sklop zaslona
  - i) matično ploščo
3. Odstranite vijak, s katerim so pritrjena vrata za napajanje.
4. Vrata napajalnega priključka dvignite in odstranite z dna ohišja.



## Nameščanje priključka za napajanje

1. Vrata priključka za napajanje vstavite v ustrezen prostor.
2. Privijte vijak, s katerim je pritrjen napajalni priključek.
3. Namestite:

- a) matično ploščo
  - b) sklop zaslona
  - c) naslon za dlani
  - d) pomnilnik
  - e) trdi disk
  - f) tipkovnico
  - g) spodnji pokrov
  - h) kartico Secure Digital (SD)
  - i) baterijo
4. Sledite navodilom v poglavju *Ko končate z delom znotraj računalnika*.

## Možnosti sistemskih nastavitvev


 **OPOMBA:** Prikaz elementov, navedenih v tem poglavju, je odvisen od računalnika in nameščenih naprav.

Tabela 1. Splošno

Možnost	Opis
<b>System Information</b>	<p>V tem poglavju so navedene osnovne značilnosti strojne opreme vašega računalnika.</p> <ul style="list-style-type: none"> <li>• Podatki o sistemu</li> <li>• Memory Information (Podatki o pomnilniku)</li> <li>• Processor Information (Podatki o procesorju)</li> <li>• Device Information (Podatki o napravi)</li> </ul>
<b>Battery Information</b>	<p>Prikazuje stanje napolnjenosti baterije.</p>
<b>Boot Sequence</b>	<p>Omogoča spreminjanje vrstnega reda, v katerem poskuša računalnik najti operacijski sistem. Izbrane so vse spodnje možnosti.</p> <ul style="list-style-type: none"> <li>• Diskette Drive (Disketnik)</li> <li>• Internal HDD (Notranji trdi disk)</li> <li>• USB Storage Device (Pomnilniška naprava USB)</li> <li>• CD/DVD/CD-RW Drive (Pogon CD/DVD/CD-RW)</li> <li>• Onboard NIC (Vgrajena mrežna kartica)</li> </ul> <p>Lahko izberete tudi možnost s seznama zagonov. Možnosti so:</p> <ul style="list-style-type: none"> <li>• <b>Legacy (Podedovano)</b> (privzeta nastavitvev)</li> <li>• UEFI</li> </ul>
<b>Advanced Boot Options</b>	<p>S to funkcijo lahko omogočite ROM z možnostjo podedovanega načina med načinom zagona UEFI.</p>

Možnost	Opis
Date/Time	Omogoča nastavitve datuma in časa.

Tabela 2. System Configuration (Konfiguracija sistema)






Možnost	Opis
Integrated NIC	<p>Omogoča konfiguracijo vgrajenega omrežnega krmilnika. Možnosti so:</p> <ul style="list-style-type: none"> <li>• Disabled (Onemogočeno)</li> <li>• Enabled (Omogočeno)</li> <li>• <b>Enabled w/PXE (Omogočeno s PXE)</b> (privzeta nastavitve)</li> </ul>
SATA Operation	<p>Omogoča konfiguracijo notranjega krmilnika trdega diska SATA. Možnosti so:</p> <ul style="list-style-type: none"> <li>• Disabled (Onemogočeno)</li> <li>• ATA</li> <li>• AHCI</li> <li>• <b>RAID On (RAID vklopljeno)</b> (privzeta nastavitve)</li> </ul> <p> <b>OPOMBA:</b> SATA je konfiguriran tako, da podpira način RAID.</p>
Drives	<p>Omogoča konfiguracijo notranjih pogonov SATA. Možnosti so:</p> <ul style="list-style-type: none"> <li>• SATA-0</li> <li>• SATA-1</li> </ul> <p>Privzeta nastavitve: Vsi pogoni so omogočeni.</p>
SMART Reporting	<p>To polje nadzoruje, ali sistem med zagonom poroča o napakah trdega diska za vgrajene pogone. Ta tehnologija je del specifikacije SMART (Self Monitoring Analysis and Reporting Technology – tehnologija analize samonadzorovanja in poročanja).</p> <ul style="list-style-type: none"> <li>• <b>Enable SMART Reporting (Omogoči poročanje SMART)</b> – Ta možnost je privzeto onemogočena.</li> </ul>
USB Configuration	<p>Omogoča določitev konfiguracije USB. Možnosti so:</p> <ul style="list-style-type: none"> <li>• Enable Boot Support (Omogoči podporo za zagon)</li> <li>• Enable External USB Port (Omogoči zunanja vrata USB)</li> </ul> <p>Privzeta nastavitve: omogočeni sta obe možnosti.</p>


Možnost	Opis
USB PowerShare	Omogoča nastavitve delovanja funkcije USB PowerShare. Možnost je privzeto onemogočena. <ul style="list-style-type: none"> <li>• Enable USB PowerShare (Omogoči USB PowerShare)</li> </ul>
Miscellaneous Devices	Omogoča omogočitev ali onemogočitev raznih vgrajenih naprav. Možnosti so: <ul style="list-style-type: none"> <li>• Enable Microphone (Omogoči mikrofona)</li> <li>• Enable Hard Drive Free Fall Protection (Omogoči zaščito trdega diska v primeru padca)</li> <li>• Enable Camera (Omogoči kamero)</li> <li>• Enable Media Card (Omogoči pomnilniško kartico)</li> <li>• Disable Media Card (Onemogoči pomnilniško kartico)</li> </ul> Privzeta nastavitve: vse naprave so omogočene.

Tabela 3. Video

Možnost	Opis
LCD Brightness	Omogoča nastavitve svetilnosti plošče, ko je tipalo osvetlitve okolice izklopljeno.

Tabela 4. Varnost

Možnost	Opis
Admin Password	Omogoča, da nastavite, spremenite ali izbrišete skrbniško (administratorsko) geslo. <ul style="list-style-type: none"> <li> <b>OPOMBA:</b> Najprej morate nastaviti skrbniško geslo, če ga uporabljate s sistemskim geslom in/ali geslom za trdi disk.</li> <li> <b>OPOMBA:</b> Uspešna sprememba gesla nastopi takoj.</li> <li> <b>OPOMBA:</b> Če skrbniško geslo izbrišete, se samodejno izbriše tudi geslo sistema in geslo trdega diska.</li> <li> <b>OPOMBA:</b> Uspešna sprememba gesla nastopi takoj.</li> </ul> Privzeta nastavitve: <b>Not set (Ni nastavljeno)</b>
System Password	Omogoča, da nastavite, spremenite ali izbrišete geslo sistema. <ul style="list-style-type: none"> <li> <b>OPOMBA:</b> Uspešna sprememba gesla nastopi takoj.</li> </ul> Privzeta nastavitve: <b>Not set (Ni nastavljeno)</b>
Internal HDD-0 Password	Omogoča, da nastavite, spremenite ali izbrišete skrbniško (administratorsko) geslo. Privzeta nastavitve: <b>Not set (Ni nastavljeno)</b>
Strong Password	Omogoča, da izberete možnost nastavitve le močnih gesel. Privzeta nastavitve: <b>Enable Strong Password (Omogoči močno geslo)</b> ni izbrana.

Možnost	Opis
<b>Password Configuration</b>	Lahko določite dolžino svojega gesla. Najmanj = 4 , Največ = 32
<b>Password Bypass</b>	S to možnostjo lahko omogočite ali onemogočite dovoljenje za obhod gesla za sistem in notranji trdi disk, če sta nastavljeni. Možnosti so: <ul style="list-style-type: none"> <li>• <b>Disabled (Onemogočeno)</b> (privzeta nastavitev)</li> <li>• Reboot bypass (Obhod ponovnega zagona)</li> </ul>
<b>Password Change</b>	Omogoča, da omogočite dovoljenje za onemogočenje gesel sistema in trdega diska, ko je nastavljeno skrbniško geslo. Privzeta nastavitev: <b>Allow Non-Admin Password Changes (Omogoči neskrbniško spremembo gesla)</b> ni izbrana
<b>Non-Admin Setup Changes</b>	Omogoča, da določite, ali so spremembe možnosti nastavitve dovoljene, ko je nastavljeno skrbniško geslo. Možnost je onemogočena. <ul style="list-style-type: none"> <li>• Allows Wireless Switch Changes (Omogoča spremembe stikala za brezžično povezavo)</li> </ul>
<b>TPM Security</b>	Dovoljuje vam, da omogočite zaupanja vreden modul za platforme (TPM) med preizkusom POST. Možnosti so: <ul style="list-style-type: none"> <li>• TPM Security (Varnost TPM)</li> <li>• TPM ACPI Support (Podpora ACPI TPM)</li> <li>• TPM PPI Deprovision Override (Prepis onemogočanja PPI TPM)</li> <li>• Clear (Počisti)</li> <li>• TPM PPI Provision Override (Prepis omogočanja PPI TPM)</li> <li>• Deactivate (Deaktiviraj) (privzeta nastavitev)</li> <li>• Activate (Aktiviraj)</li> </ul> Privzeta nastavitev: <b>Enable TPM Security (Omogoči varnost TPM), TPM ACPI Support (Podpora TPM ACPI), TPM PPI Provision Override (Prepis omogočanja TPM PPI).</b>
<b>Computrace</b>	Omogoča, da aktivirate ali onemogočite opcijsko programsko opremo Computrace. Možnosti so: <ul style="list-style-type: none"> <li>• <b>Deactivate (Deaktiviraj)</b> (privzeta nastavitev)</li> <li>• Disable (Onemogoči)</li> <li>• Activate (Aktiviraj)</li> </ul>  <b>OPOMBA:</b> Možnosti Activate in Disable bosta za stalno aktivirali ali onemogočili funkcijo in nobena nadaljnja sprememba ne bo dovoljena.
<b>CPU XD Support</b>	Dovoljuje vam, da omogočite način procesorja Execute Disable. Privzeta nastavitev: <b>Enable CPU XD Support (Omogoči podporo CPE XD)</b>
<b>OROM Keyboard Access</b>	Omogoča, da nastavite dostop za vstop v zaslon Option ROM Configuration z bližnjičnimi tipkami med postopkom zagona. Možnosti so: <ul style="list-style-type: none"> <li>• <b>Enable (Omogoči)</b> (privzeta nastavitev)</li> <li>• One Time Enable (Omogoči enkrat)</li> <li>• Disable (Onemogoči)</li> </ul>
<b>Admin Setup Lockout</b>	Omogoča, da uporabnikom preprečite vstop v nastavitve, če je nastavljeno skrbniško geslo.

Možnost	Opis
	Privzeta nastavitve: <b>Disabled (Onemogočeno)</b>

Tabela 5. Varen zagon


Možnost	Opis
Secure Boot Enable	<p>S to možnostjo lahko omogočite ali onemogočite varen zagon. Možnosti so:</p> <ul style="list-style-type: none"> <li>• <b>Disabled (Onemogočeno)</b> (privzeta nastavitve)</li> <li>• Enabled (Omogočeno)</li> </ul>
Expert Key Management	<p>Omogoča upravljanje podatkovnih baz varnostnega ključa, če je sistem v načinu po meri. Možnost <b>Enable Custom Mode (Omogoči način po meri)</b> je privzeto onemogočena. Možnosti so:</p> <ul style="list-style-type: none"> <li>• PK</li> <li>• KEK</li> <li>• db</li> <li>• dbx</li> </ul> <p>Če omogočite <b>Custom Mode (Način po meri)</b>, se pojavijo ustrezne možnosti <b>PK, KEK, db in dbx</b>. Možnosti so:</p> <ul style="list-style-type: none"> <li>• <b>Save to File (Shrani v datoteko)</b> – Shrani ključ v datoteko, ki jo izbere uporabnik.</li> <li>• <b>Replace from File (Zamenjaj iz datoteke)</b> – Zamenja trenutni ključ iz datoteke, ki jo izbere uporabnik.</li> <li>• <b>Append from File (Dodaj iz datoteke)</b> – Doda ključ v trenutno podatkovno bazo iz datoteke, ki jo izbere uporabnik.</li> <li>• <b>Delete (Izbriši)</b> – Izbriše izbrani ključ.</li> <li>• <b>Reset All Keys (Ponastavi vse ključe)</b> – Ponastavi na privzeto nastavitve.</li> <li>• <b>Delete All Keys (Izbriši vse ključe)</b> – Izbriše vse ključe.</li> </ul> <p> <b>OPOMBA:</b> Če onemogočite Način po meri, se bodo vse spremembe izbrisale, ključi pa se bodo obnovili na privzete nastavitve.</p>

Tabela 6. Delovanje

Možnost	Opis
Multi Core Support	<p>To polje določa, ali ima postopek omogočeno eno jedro ali vsa. Delovanje nekaterih aplikacij se z dodatnimi jedri izboljša. Ta možnost je</p>

Možnost	Opis
	<p>privzeto omogočena. Dovoljuje vam, da omogočite ali onemogočite večjedrno podporo za procesor. Možnosti so:</p> <ul style="list-style-type: none"> <li>• <b>All (Vse)</b> (privzeta nastavitvev)</li> <li>• 1</li> <li>• 2</li> </ul>
<b>Intel SpeedStep</b>	<p>S to možnostjo lahko omogočite ali onemogočite funkcijo Intel SpeedStep.</p> <p>Privzeta nastavitvev: <b>Enable Intel SpeedStep (Omogoči Intel SpeedStep)</b></p>
<b>C States Control</b>	<p>S to možnostjo lahko omogočite ali onemogočite dodatna stanja mirovanja procesorja.</p> <p>Privzeta nastavitvev: <b>Enable C states (Omogoči stanja C)</b></p>
<b>Hyper-Thread Control</b>	<p>S to možnostjo lahko omogočite ali onemogočite funkcijo večnitenja v procesorju.</p> <p>Privzeta nastavitvev: <b>Enabled (Omogočeno)</b></p>

Tabela 7. Upravljanje porabe

Možnost	Opis
<b>AC Behavior</b>	<p>Omogoča samodejni vklop računalnika, če je priklopljen napajalnik na izmenični tok. Možnost je onemogočena.</p> <ul style="list-style-type: none"> <li>• Wake on AC (Prebujanje ob napajanju na izmenični tok)</li> </ul>
<b>Auto On Time</b>	<p>Omogoča nastavitvev časa, ko se mora računalnik samodejno vključiti. Možnosti so:</p> <ul style="list-style-type: none"> <li>• <b>Disabled (Onemogočeno)</b> (privzeta nastavitvev)</li> <li>• Every Day (Vsak dan)</li> <li>• Weekdays (Ob delovnikih)</li> <li>• Select Days (Izbrani dnevi)</li> </ul>
<b>USB Wake Support</b>	<p>Omogoča, da omogočite, da naprave USB zbudijo računalnik iz stanja pripravljenosti. Možnost je onemogočena.</p> <ul style="list-style-type: none"> <li>• Enable USB Wake Support (Omogoči podporo za prebujanje prek USB)</li> </ul>
<b>Wireless Radio Control</b>	<p>Omogoča upravljanje brezžične povezave WLAN in WWAN. Možnosti so:</p> <ul style="list-style-type: none"> <li>• Control WLAN radio (Upravljaj brezžično povezavo WLAN)</li> <li>• Control WWAN radio (Upravljaj brezžično povezavo WWAN)</li> </ul> <p>Privzeta nastavitvev: obe možnosti sta onemogočeni.</p>
<b>Wake on LAN/WLAN</b>	<p>Ta možnost omogoča zagon računalnika, če je ta izklopljen, ko to sproži poseben signal LAN. Nastavitvev ne vpliva na prebujanje iz načina pripravljenosti in mora biti omogočena v operacijskem sistemu. Ta funkcija deluje samo, ko je računalnik priključen na napajanje AC.</p>



Možnost	Opis
	<ul style="list-style-type: none"> <li>• <b>Disabled (Onemogočeno)</b> – ne omogoča vklopa sistema s posebnimi signali LAN, ko prejme signal za bujenje iz omrežja LAN ali brezžičnega omrežja LAN (privzeta nastavitve).</li> <li>• LAN Only (Samo LAN) – Dovoljuje vklop sistema s posebnimi signali LAN.</li> <li>• WLAN Only (Samo WLAN)</li> <li>• LAN or WLAN (LAN ali WLAN)</li> </ul>
<b>Block Sleep</b>	<p>Omogoča blokiranje prehoda računalnika v stanje spanja. Možnost je privzeto onemogočena.</p> <ul style="list-style-type: none"> <li>• Block Sleep (S3) (Blokiraj spanje (S3))</li> </ul>

Tabela 8. Vedenje stanja POST

Možnost	Opis
<b>Adapter Warnings</b>	<p>Omogoča aktiviranje opozorilnih sporočil v primeru uporabe določenih napajalnikov. Možnost je privzeto omogočena.</p> <ul style="list-style-type: none"> <li>• Enable Adapter Warnings (Omogoči opozorila napajalnika)</li> </ul>
<b>Mouse/Touchpad</b>	<p>Omogoča, da določite, kako računalnik obravnava vnose miške in sledilne ploščice. Možnosti so:</p> <ul style="list-style-type: none"> <li>• Serial Mouse (Serijska miška)</li> <li>• PS2 Mouse (Miška PS2)</li> <li>• <b>Touchpad/PS-2 Mouse (Sledilna ploščica/miška PS2)</b> (privzeta nastavitve)</li> </ul>
<b>Fn Key Emulation</b>	<p>Omogoča uskladitev funkcije tipke &lt;Scroll Lock&gt; tipkovnice PS-2 s funkcijo tipke &lt;Fn&gt; notranje tipkovnice. Možnost je privzeto omogočena.</p> <ul style="list-style-type: none"> <li>• Enable Fn Key Emulation (Omogoči emulacijo tipke Fn)</li> </ul>
<b>Fastboot</b>	<p>Omogoča pohitritev postopkov zagona. Možnosti so:</p> <ul style="list-style-type: none"> <li>• Minimal (Minimalno)</li> <li>• <b>Thorough (Popolno)</b> (privzeta nastavitve)</li> <li>• Auto (Samodejno)</li> </ul>

Tabela 9. Podpora za virtualizacijo

Možnost	Opis
<b>Virtualization</b>	<p>Ta možnost določa, ali lahko nadzornik navideznih strojev (Virtual Machine Monitor – VMM) uporablja dodatne zmogljivosti strojne opreme, ki jih omogoča tehnologija Intel Virtualization.</p> <ul style="list-style-type: none"> <li>• <b>Enable Intel Virtualization Technology (Omogoči tehnologijo Intel Virtualization)</b> – privzeta nastavitve.</li> </ul>

Tabela 10. Brežično omrežje


Možnost	Opis
<b>Wireless Switch</b>	<p>Omogoča, da določite brezžično napravo, ki jo lahko upravljate s stikalom za brezžično povezavo. Možnosti sta:</p> <ul style="list-style-type: none"> <li>• WWAN</li> <li>• WLAN</li> </ul> <p>Obe možnosti sta privzeto omogočeni.</p> <p> <b>OPOMBA:</b> V operacijskem sistemu Windows 8 možnost <b>Wireless Switch (Stikalo za brezžično omrežje)</b> neposredno nadzira gonilnik operacijskega sistema. Torej ta nastavev ne vpliva na <b>Wireless Switch Behavior (Vedenje stikala za brezžično omrežje)</b>.</p>
<b>Wireless Device Enable</b>	<p>S to možnostjo lahko omogočite ali onemogočite notranje brezžične naprave. Možnosti sta:</p> <ul style="list-style-type: none"> <li>• WWAN</li> <li>• WLAN</li> </ul> <p>Obe možnosti sta privzeto omogočeni.</p>

Tabela 11. Vzdrževanje

Možnost	Opis
<b>Service Tag</b>	Prikazuje servisno oznako vašega računalnika.
<b>Asset Tag</b>	Omogoča vam, da ustvarite oznako sredstva, če ta še ni nastavljena. Ta možnost privzeto ni nastavljena.

Tabela 12. Sistemski dnevniki

Možnost	Opis
<b>BIOS Events</b>	<p>Prikaže dnevnik dogodkov v sistemu BIOS in omogoča, da dnevnik počistite.</p> <ul style="list-style-type: none"> <li>• Clear Log (Počisti dnevnik)</li> </ul>
<b>Thermal Events</b>	<p>Prikaže dnevnik dogodkov glede temperature v sistemu in vam omogoča, da počistite dnevnik.</p> <ul style="list-style-type: none"> <li>• Clear Log (Počisti dnevnik)</li> </ul>
<b>Power Events</b>	<p>Prikaže dnevnik dogodkov v povezavi z napajanjem in omogoča, da dnevnik počistite.</p> <ul style="list-style-type: none"> <li>• Clear Log (Počisti dnevnik)</li> </ul>

## Nastavitev sistema

Nastavitev sistema vam omogoča nadzorovanje strojne opreme računalnika in določanje možnosti na ravni BIOS-a. V nastavitvi sistema lahko:


- Spremenite nastavitve NVRAM, potem ko dodate ali odstranite strojno opremo
- Gledate konfiguracijo strojne opreme sistema
- Omogočite ali onemogočite vgrajene naprave
- Nastavite pragove delovanja in upravljanja porabe energije
- Upravljate varnost računalnika


## Zagonsko zaporedje

Zagonsko zaporedje vam omogoča obhod zaporedja systemskega zagona in neposredni zagon določene enote (npr. optični pogon ali trdi disk). Ko se med samodejnim preskusom vklopa (POST) prikaže logotip Dell, lahko:

- Dostopate do nastavitve sistema s pritiskom na tipko <F2>
- Odprete meni za enkratni zagon s pritiskom na tipko <F12>

V meniju za enkratni zagon so prikazane naprave, ki jih lahko zaženete z vključno možnostjo diagnostike. Možnosti menija za zagon so:


- Removable Drive (Izmenljivi pogon) (če je na voljo)
- STXXXX Drive (Pogon STXXXX)
-  **OPOMBA:** XXX označuje številko pogona SATA.
- Optical Drive (Optični pogon)
- Diagnostics (Diagnostika)

 **OPOMBA:** Če izberete možnost »Diagnostics« (Diagnostika), se bo prikazal zaslon **ePSA diagnostics** (Diagnostika ePSA).

Na zaslonu za zagonsko zaporedje je prikazana tudi možnost za dostop do menija za nastavitev sistema.


## Navigacijske tipke

V naslednji tabeli so prikazane navigacijske tipke za nastavitev sistema.

 **OPOMBA:** Za večino možnosti nastavitve sistema velja, da se spremembe, ki jih naredite, zabeležijo, vendar pa začnejo veljati šele, ko ponovno zaženete sistem.

**Tabela 13. Navigacijske tipke**

Tipke	Navigacija
Puščica gor	Premaknete se v prejšnje polje.
Puščica dol	Premaknete se v naslednje polje.

Tipke	Navigacija
<Enter>	S to tipko lahko izberete vrednost v izbranem polju (če je mogoče) ali sledite povezavi v polju.
Preslednica	Razširi ali strni spustni seznam, če je mogoče.
<Tab>	Premaknete se na naslednje področje fokusa.
	 <b>OPOMBA:</b> Samo za brskalnike s standardno grafiko.
<Esc>	Premaknete se na prejšnjo stran, dokler ne pridete na glavni zaslon. Če tipko <Esc> pritisnete na glavnem zaslonu, se prikaže sporočilo, ki vas pozove, da shranite morebitne neshranjene spremembe in ponovno zaženete sistem.
<F1>	Prikaže datoteko s pomočjo za nastavitve sistema.

## Možnosti sistemskih nastavitev


 **OPOMBA:** Prikaz elementov, navedenih v tem poglavju, je odvisen od računalnika in nameščenih naprav.

Tabela 14. Splošno

Možnost	Opis
<b>System Information</b>	<p>V tem poglavju so navedene osnovne značilnosti strojne opreme vašega računalnika.</p> <ul style="list-style-type: none"> <li>• Podatki o sistemu</li> <li>• Memory Information (Podatki o pomnilniku)</li> <li>• Processor Information (Podatki o procesorju)</li> <li>• Device Information (Podatki o napravi)</li> </ul>
<b>Battery Information</b>	Prikazuje stanje napolnjenosti baterije.
<b>Boot Sequence</b>	<p>Omogoča spreminjanje vrstnega reda, v katerem poskuša računalnik najti operacijski sistem. Izbrane so vse spodnje možnosti.</p> <ul style="list-style-type: none"> <li>• Diskette Drive (Disketnik)</li> <li>• Internal HDD (Notranji trdi disk)</li> <li>• USB Storage Device (Pomnilniška naprava USB)</li> <li>• CD/DVD/CD-RW Drive (Pogon CD/DVD/CD-RW)</li> <li>• Onboard NIC (Vgrajena mrežna kartica)</li> </ul> <p>Lahko izberete tudi možnost s seznama zagonov. Možnosti so:</p> <ul style="list-style-type: none"> <li>• <b>Legacy (Podedovano)</b> (privzeta nastavitve)</li> <li>• UEFI</li> </ul>

Možnost	Opis
<b>Advanced Boot Options</b>	S to funkcijo lahko omogočite ROM z možnostjo podedovanega načina med načinom zagona UEFI.
<b>Date/Time</b>	Omogoča nastavitve datuma in časa.

Tabela 15. System Configuration (Konfiguracija sistema)






Možnost	Opis
<b>Integrated NIC</b>	Omogoča konfiguracijo vgrajenega omrežnega krmilnika. Možnosti so: <ul style="list-style-type: none"> <li>• Disabled (Onemogočeno)</li> <li>• Enabled (Omogočeno)</li> <li>• <b>Enabled w/PXE (Omogočeno s PXE)</b> (privzeta nastavitve)</li> </ul>
<b>SATA Operation</b>	Omogoča konfiguracijo notranjega krmilnika trdega diska SATA. Možnosti so: <ul style="list-style-type: none"> <li>• Disabled (Onemogočeno)</li> <li>• ATA</li> <li>• AHCI</li> <li>• <b>RAID On (RAID vklopljeno)</b> (privzeta nastavitve)</li> </ul> <p> <b>OPOMBA:</b> SATA je konfiguriran tako, da podpira način RAID.</p>
<b>Drives</b>	Omogoča konfiguracijo notranjih pogonov SATA. Možnosti so: <ul style="list-style-type: none"> <li>• SATA-0</li> <li>• SATA-1</li> </ul> <p>Privzeta nastavitve: Vsi pogoni so omogočeni.</p>
<b>SMART Reporting</b>	To polje nadzoruje, ali sistem med zagonom poroča o napakah trdega diska za vgrajene pogone. Ta tehnologija je del specifikacije SMART (Self Monitoring Analysis and Reporting Technology – tehnologija analize samonadzorovanja in poročanja). <ul style="list-style-type: none"> <li>• <b>Enable SMART Reporting (Omogoči poročanje SMART)</b> – Ta možnost je privzeto onemogočena.</li> </ul>
<b>USB Configuration</b>	Omogoča določitev konfiguracije USB. Možnosti so: <ul style="list-style-type: none"> <li>• Enable Boot Support (Omogoči podporo za zagon)</li> <li>• Enable External USB Port (Omogoči zunanja vrata USB)</li> </ul>


Možnost	Opis
USB PowerShare	<p>Privzeta nastavitvev: omogočeni sta obe možnosti.</p> <p>Omogoča nastavitvev delovanja funkcije USB PowerShare. Možnost je privzeto onemogočena.</p> <ul style="list-style-type: none"> <li>• Enable USB PowerShare (Omogoči USB PowerShare)</li> </ul>
Miscellaneous Devices	<p>Omogoča omogočitev ali onemogočitev raznih vgrajenih naprav. Možnosti so:</p> <ul style="list-style-type: none"> <li>• Enable Microphone (Omogoči mikrofona)</li> <li>• Enable Hard Drive Free Fall Protection (Omogoči zaščito trdega diska v primeru padca)</li> <li>• Enable Camera (Omogoči kamero)</li> <li>• Enable Media Card (Omogoči pomnilniško kartico)</li> <li>• Disable Media Card (Onemogoči pomnilniško kartico)</li> </ul> <p>Privzeta nastavitvev: vse naprave so omogočene.</p>

Tabela 16. Video

Možnost	Opis
LCD Brightness	Omogoča nastavitvev svetilnosti plošče, ko je tipalo osvetlitve okolice izklopljeno.

Tabela 17. Varnost

Možnost	Opis
Admin Password	<p>Omogoča, da nastavite, spremenite ali izbrišete skrbniško (administratorsko) geslo.</p> <p> <b>OPOMBA:</b> Najprej morate nastaviti skrbniško geslo, če ga uporabljate s sistemskim geslom in/ali geslom za trdi disk.</p> <p> <b>OPOMBA:</b> Uspešna sprememba gesla nastopi takoj.</p> <p> <b>OPOMBA:</b> Če skrbniško geslo izbrišete, se samodejno izbriše tudi geslo sistema in geslo trdega diska.</p> <p> <b>OPOMBA:</b> Uspešna sprememba gesla nastopi takoj.</p> <p>Privzeta nastavitvev: <b>Not set (Ni nastavljeno)</b></p>
System Password	<p>Omogoča, da nastavite, spremenite ali izbrišete geslo sistema.</p> <p> <b>OPOMBA:</b> Uspešna sprememba gesla nastopi takoj.</p> <p>Privzeta nastavitvev: <b>Not set (Ni nastavljeno)</b></p>
Internal HDD-0 Password	<p>Omogoča, da nastavite, spremenite ali izbrišete skrbniško (administratorsko) geslo.</p> <p>Privzeta nastavitvev: <b>Not set (Ni nastavljeno)</b></p>

Možnost	Opis
<b>Strong Password</b>	Omogoča, da izberete možnost nastavitve le močnih gesel. Privzeta nastavev: <b>Enable Strong Password (Omogoči močno geslo)</b> ni izbrana.
<b>Password Configuration</b>	Lahko določite dolžino svojega gesla. Najmanj = 4 , Največ = 32
<b>Password Bypass</b>	S to možnostjo lahko omogočite ali onemogočite dovoljenje za obhod gesla za sistem in notranji trdi disk, če sta nastavljeni. Možnosti so: <ul style="list-style-type: none"> <li>• <b>Disabled (Onemogočeno)</b> (privzeta nastavev)</li> <li>• Reboot bypass (Obhod ponovnega zagona)</li> </ul>
<b>Password Change</b>	Omogoča, da omogočite dovoljenje za onemogočenje gesel sistema in trdega diska, ko je nastavljeno skrbniško geslo. Privzeta nastavev: <b>Allow Non-Admin Password Changes (Omogoči neskrbniško spremembo gesla)</b> ni izbrana
<b>Non-Admin Setup Changes</b>	Omogoča, da določite, ali so spremembe možnosti nastavitve dovoljene, ko je nastavljeno skrbniško geslo. Možnost je onemogočena. <ul style="list-style-type: none"> <li>• Allows Wireless Switch Changes (Omogoča spremembe stikala za brezžično povezavo)</li> </ul>
<b>TPM Security</b>	Dovoljuje vam, da omogočite zaupanja vreden modul za platforme (TPM) med preizkusom POST. Možnosti so: <ul style="list-style-type: none"> <li>• TPM Security (Varnost TPM)</li> <li>• TPM ACPI Support (Podpora ACPI TPM)</li> <li>• TPM PPI Deprovision Override (Prepis onemogočanja PPI TPM)</li> <li>• Clear (Počisti)</li> <li>• TPM PPI Provision Override (Prepis omogočanja PPI TPM)</li> <li>• Deactivate (Deaktiviraj) (privzeta nastavev)</li> <li>• Activate (Aktiviraj)</li> </ul> Privzeta nastavev: <b>Enable TPM Security (Omogoči varnost TPM), TPM ACPI Support (Podpora TPM ACPI), TPM PPI Provision Override (Prepis omogočanja TPM PPI).</b>
<b>Computrace</b>	Omogoča, da aktivirate ali onemogočite opcijsko programsko opremo Computrace. Možnosti so: <ul style="list-style-type: none"> <li>• <b>Deactivate (Deaktiviraj)</b> (privzeta nastavev)</li> <li>• Disable (Onemogoči)</li> <li>• Activate (Aktiviraj)</li> </ul>  <b>OPOMBA:</b> Možnosti Activate in Disable bosta za stalno aktivirali ali onemogočili funkcijo in nobena nadaljnja sprememba ne bo dovoljena.
<b>CPU XD Support</b>	Dovoljuje vam, da omogočite način procesorja Execute Disable. Privzeta nastavev: <b>Enable CPU XD Support (Omogoči podporo CPE XD)</b>
<b>OROM Keyboard Access</b>	Omogoča, da nastavite dostop za vstop v zaslon Option ROM Configuration z bližnjičnimi tipkami med postopkom zagona. Možnosti so: <ul style="list-style-type: none"> <li>• <b>Enable (Omogoči)</b> (privzeta nastavev)</li> <li>• One Time Enable (Omogoči enkrat)</li> <li>• Disable (Onemogoči)</li> </ul>

Možnost	Opis
<b>Admin Setup Lockout</b>	Omogoča, da uporabnikom preprečite vstop v nastavitve, če je nastavljeno skrbniško geslo. Privzeta nastavev: <b>Disabled (Onemogočeno)</b>

Tabela 18. Varen zagon


Možnost	Opis
Secure Boot Enable	S to možnostjo lahko omogočite ali onemogočite varen zagon. Možnosti so: <ul style="list-style-type: none"> <li>• <b>Disabled (Onemogočeno)</b> (privzeta nastavev)</li> <li>• Enabled (Omogočeno)</li> </ul>
Expert Key Management	Omogoča upravljanje podatkovnih baz varnostnega ključa, če je sistem v načinu po meri. Možnost <b>Enable Custom Mode (Omogoči način po meri)</b> je privzeto onemogočena. Možnosti so: <ul style="list-style-type: none"> <li>• PK</li> <li>• KEK</li> <li>• db</li> <li>• dbx</li> </ul> <p>Če omogočite <b>Custom Mode (Način po meri)</b>, se pojavijo ustrezne možnosti <b>PK, KEK, db in dbx</b>. Možnosti so:</p> <ul style="list-style-type: none"> <li>• <b>Save to File (Shrani v datoteko)</b> – Shrani ključ v datoteko, ki jo izbere uporabnik.</li> <li>• <b>Replace from File (Zamenjaj iz datoteke)</b> – Zamenja trenutni ključ iz datoteke, ki jo izbere uporabnik.</li> <li>• <b>Append from File (Dodaj iz datoteke)</b> – Doda ključ v trenutno podatkovno bazo iz datoteke, ki jo izbere uporabnik.</li> <li>• <b>Delete (Izbriši)</b> – Izbriše izbrani ključ.</li> <li>• <b>Reset All Keys (Ponastavi vse ključe)</b> – Ponastavi na privzeto nastavev.</li> <li>• <b>Delete All Keys (Izbriši vse ključe)</b> – Izbriše vse ključe.</li> </ul> <p> <b>OPOMBA:</b> Če onemogočite Način po meri, se bodo vse spremembe izbrisale, ključi pa se bodo obnovili na privzete nastavitve.</p>



Tabela 19. Delovanje

Možnost	Opis
<b>Multi Core Support</b>	<p>To polje določa, ali ima postopek omogočeno eno jedro ali vsa. Delovanje nekaterih aplikacij se z dodatnimi jedri izboljša. Ta možnost je privzeto omogočena. Dovoljuje vam, da omogočite ali onemogočite večjedrno podporo za procesor. Možnosti so:</p> <ul style="list-style-type: none"> <li>• <b>All (Vse)</b> (privzeta nastavitvev)</li> <li>• 1</li> <li>• 2</li> </ul>
<b>Intel SpeedStep</b>	<p>S to možnostjo lahko omogočite ali onemogočite funkcijo Intel SpeedStep.</p> <p>Privzeta nastavitvev: <b>Enable Intel SpeedStep (Omogoči Intel SpeedStep)</b></p>
<b>C States Control</b>	<p>S to možnostjo lahko omogočite ali onemogočite dodatna stanja mirovanja procesorja.</p> <p>Privzeta nastavitvev: <b>Enable C states (Omogoči stanja C)</b></p>
<b>Hyper-Thread Control</b>	<p>S to možnostjo lahko omogočite ali onemogočite funkcijo večnitenja v procesorju.</p> <p>Privzeta nastavitvev: <b>Enabled (Omogočeno)</b></p>

Tabela 20. Upravljanje porabe

Možnost	Opis
<b>AC Behavior</b>	<p>Omogoča samodejni vklop računalnika, če je priključen napajalnik na izmenični tok. Možnost je onemogočena.</p> <ul style="list-style-type: none"> <li>• Wake on AC (Prebujanje ob napajanju na izmenični tok)</li> </ul>
<b>Auto On Time</b>	<p>Omogoča nastavitvev časa, ko se mora računalnik samodejno vključiti. Možnosti so:</p> <ul style="list-style-type: none"> <li>• <b>Disabled (Onemogočeno)</b> (privzeta nastavitvev)</li> <li>• Every Day (Vsak dan)</li> <li>• Weekdays (Ob delovnikih)</li> <li>• Select Days (Izbrani dnevi)</li> </ul>
<b>USB Wake Support</b>	<p>Omogoča, da omogočite, da naprave USB zbudijo računalnik iz stanja pripravljenosti. Možnost je onemogočena.</p> <ul style="list-style-type: none"> <li>• Enable USB Wake Support (Omogoči podporo za prebujanje prek USB)</li> </ul>
<b>Wireless Radio Control</b>	<p>Omogoča upravljanje brezžične povezave WLAN in WWAN. Možnosti so:</p> <ul style="list-style-type: none"> <li>• Control WLAN radio (Upravljalj brezžično povezavo WLAN)</li> <li>• Control WWAN radio (Upravljalj brezžično povezavo WWAN)</li> </ul> <p>Privzeta nastavitvev: obe možnosti sta onemogočeni.</p>

Možnost	Opis
<b>Wake on LAN/WLAN</b>	<p>Ta možnost omogoča zagon računalnika, če je ta izklopljen, ko to sproži poseben signal LAN. Nastavitev ne vpliva na prebujanje iz načina pripravljenosti in mora biti omogočena v operacijskem sistemu. Ta funkcija deluje samo, ko je računalnik priključen na napajanje AC.</p> <ul style="list-style-type: none"> <li>• <b>Disabled (Onemogočeno)</b> – ne omogoča vklopa sistema s posebnimi signali LAN, ko prejme signal za bujenje iz omrežja LAN ali brezžičnega omrežja LAN (privzeta nastavitev).</li> <li>• LAN Only (Samo LAN) – Dovoljuje vklop sistema s posebnimi signali LAN.</li> <li>• WLAN Only (Samo WLAN)</li> <li>• LAN or WLAN (LAN ali WLAN)</li> </ul>
<b>Block Sleep</b>	<p>Omogoča blokiranje prehoda računalnika v stanje spanja. Možnost je privzeto onemogočena.</p> <ul style="list-style-type: none"> <li>• Block Sleep (S3) (Blokiraj spanje (S3))</li> </ul>

Tabela 21. Vedenje stanja POST

Možnost	Opis
<b>Adapter Warnings</b>	<p>Omogoča aktiviranje opozorilnih sporočil v primeru uporabe določenih napajalnikov. Možnost je privzeto omogočena.</p> <ul style="list-style-type: none"> <li>• Enable Adapter Warnings (Omogoči opozorila napajalnika)</li> </ul>
<b>Mouse/Touchpad</b>	<p>Omogoča, da določite, kako računalnik obravnava vnose miške in sledilne ploščice. Možnosti so:</p> <ul style="list-style-type: none"> <li>• Serial Mouse (Serijska miška)</li> <li>• PS2 Mouse (Miška PS2)</li> <li>• <b>Touchpad/PS-2 Mouse (Sledilna ploščica/miška PS2)</b> (privzeta nastavitev)</li> </ul>
<b>Fn Key Emulation</b>	<p>Omogoča uskladitev funkcije tipke &lt;Scroll Lock&gt; tipkovnice PS-2 s funkcijo tipke &lt;Fn&gt; notranje tipkovnice. Možnost je privzeto omogočena.</p> <ul style="list-style-type: none"> <li>• Enable Fn Key Emulation (Omogoči emulacijo tipke Fn)</li> </ul>
<b>Fastboot</b>	<p>Omogoča pohitritev postopkov zagona. Možnosti so:</p> <ul style="list-style-type: none"> <li>• Minimal (Minimalno)</li> <li>• <b>Thorough (Popolno)</b> (privzeta nastavitev)</li> <li>• Auto (Samodejno)</li> </ul>

Tabela 22. Podpora za virtualizacijo

Možnost	Opis
<b>Virtualization</b>	<p>Ta možnost določa, ali lahko nadzornik navideznih strojev (Virtual Machine Monitor – VMM) uporablja dodatne zmogljivosti strojne opreme, ki jih omogoča tehnologija Intel Virtualization.</p> <ul style="list-style-type: none"> <li>• <b>Enable Intel Virtualization Technology (Omogoči tehnologijo Intel Virtualization)</b> – privzeta nastavitev.</li> </ul>

Tabela 23. Brezžično omrežje


Možnost	Opis
<b>Wireless Switch</b>	<p>Omogoča, da določite brezžično napravo, ki jo lahko upravljate s stikalom za brezžično povezavo. Možnosti sta:</p> <ul style="list-style-type: none"> <li>• WWAN</li> <li>• WLAN</li> </ul> <p>Obe možnosti sta privzeto omogočeni.</p> <p> <b>OPOMBA:</b> V operacijskem sistemu Windows 8 možnost <b>Wireless Switch (Stikalo za brezžično omrežje)</b> neposredno nadzira gonilnik operacijskega sistema. Torej ta nastavev ne vpliva na <b>Wireless Switch Behavior (Vedenje stikala za brezžično omrežje)</b>.</p>
<b>Wireless Device Enable</b>	<p>S to možnostjo lahko omogočite ali onemogočite notranje brezžične naprave. Možnosti sta:</p> <ul style="list-style-type: none"> <li>• WWAN</li> <li>• WLAN</li> </ul> <p>Obe možnosti sta privzeto omogočeni.</p>

Tabela 24. Vzdrževanje

Možnost	Opis
<b>Service Tag</b>	Prikazuje servisno oznako vašega računalnika.
<b>Asset Tag</b>	Omogoča vam, da ustvarite oznako sredstva, če ta še ni nastavljena. Ta možnost privzeto ni nastavljena.




Tabela 25. Sistemski dnevniki

Možnost	Opis
<b>BIOS Events</b>	<p>Prikaže dnevnik dogodkov v sistemu BIOS in omogoča, da dnevnik počistite.</p> <ul style="list-style-type: none"> <li>• Clear Log (Počisti dnevnik)</li> </ul>
<b>Thermal Events</b>	<p>Prikaže dnevnik dogodkov glede temperature v sistemu in vam omogoča, da počistite dnevnik.</p> <ul style="list-style-type: none"> <li>• Clear Log (Počisti dnevnik)</li> </ul>
<b>Power Events</b>	<p>Prikaže dnevnik dogodkov v povezavi z napajanjem in omogoča, da dnevnik počistite.</p> <ul style="list-style-type: none"> <li>• Clear Log (Počisti dnevnik)</li> </ul>

## Posodobitev BIOS-a

Priporočamo vam, da BIOS (nastavev sistema) posodobite, kadar ponovno namestite sistemsko ploščo ali kadar je na voljo posodobitev. Pri prenosnikih se prepričajte, da je akumulator računalnika popolnoma napolnjen in priključen v vtičnico.

1. Ponovno zaženite računalnik.
2. Pojdite na [support.dell.com/support/downloads](http://support.dell.com/support/downloads).


3. Če imate servisno številko ali kodo za hitri servis računalnika:
  -  **OPOMBA:** Pri namiznih računalnikih je nalepka s servisno številko na voljo na sprednjem delu računalnika.
  -  **OPOMBA:** Pri prenosnikih je nalepka s servisno številko na voljo na spodnjem delu računalnika.
  -  **OPOMBA:** Pri namiznih računalnikih vse-v-enem je nalepka s servisno številko na voljo na zadnjem delu računalnika.
  - a) Vnesite **Service Tag** (Servisna številka) ali **Express Service Code** (Koda za hitro servis) in kliknite **Submit** (Pošlji).
  - b) Kliknite **Submit** (Pošlji) in nadaljujte s 5. korakom.
4. Če nimate servisne številke ali kode za hitri servis računalnika, izberite eno od naslednjih možnosti:
  - a) **Automatically detect my Service Tag for me (Samodejno zaznaj mojo servisno številko)**
  - b) **Choose from My Products and Services List (Izberi s seznama mojih izdelkov in storitev)**
  - c) **Choose from a list of all Dell products (Izberi s seznama izdelkov Dell)**
5. Na zaslonu s programi in gonilniki v spustnem meniju **Operating System** (Operacijski sistem) izberite **BIOS**.
6. Poiščite najnovejšo datoteko za BIOS in kliknite **Download File** (Prenos datoteke).
7. V oknu **Please select your download method below window** (V nadaljevanju izberite način prenosa) izberite želeni način prenosa in nato kliknite **Download Now** (Prenesi zdaj).  
Prikaže se okno **File Download** (Prenos datoteke).
8. Kliknite **Save** (Shrani), da shranite datoteko v računalnik.
9. Kliknite **Run** (Zaženi) in tako namestite posodobljene nastavitve BIOS-a v računalnik.  
Upoštevajte navodila na zaslonu.


## Geslo za sistem in nastavitvev

Z geslom za sistem in geslom za nastavitvev lahko zaščitite svoj računalnik.

Vrsta gesla	Opis
<b>Geslo za sistem</b>	Geslo, ki ga morate vnesti, če se želite prijaviti v sistem.
<b>Geslo za nastavitvev</b>	Geslo, ki ga morate vnesti, če želite dostopati do nastavitvev BIOS-a v računalniku in jih spreminjati.


 **POZOR:** Funkcije gesel omogočajo osnovno raven zaščite podatkov v vašem računalniku.

 **POZOR:** Če podatki, ki so shranjeni v vašem računalniku, niso zaklenjeni in jih pustite nenadzorovane, lahko do njih dostopa prav vsak.

 **OPOMBA:** Funkcija gesel za sistem in nastavitvev je ob dobavi onemogočena.

## Dodelitev gesla za sistem in gesla za nastavitvev

Novo geslo za sistem **System Password** in/ali geslo za nastavitvev **Setup Password** lahko dodelite ali pa zamenjate obstoječe geslo za sistem **System Password** in/ali geslo za nastavitvev **Setup Password** samo, kadar je možnost **Password Status** (Stanje gesla) nastavljena na **Unlocked** (Odklenjeno). Če je stanje gesla nastavljeno na **Locked** (Zaklenjeno), gesla za sistem ne morete spremeniti.

 **OPOMBA:** Če je mostiček za geslo onemogočen, se obstoječe geslo za sistem in geslo za nastavitvev izbrišeta, zato vam pri prijavi v računalnik ni treba vnesti gesla za sistem.


Če želite odpreti nastavitve sistema, takoj po vklopu ali ponovnem zagonu pritisnite <F2>.

1. Na zaslonu **System BIOS** (BIOS sistema) ali **System Setup** (Nastavitve sistema) izberite **System Security** (Sistemska varnost) in pritisnite <Enter>. Prikaže se zaslon **System Security** (Sistemska varnost).
2. Na zaslonu **System Security** (Sistemska varnost) preverite, ali je možnost **Password Status** (Stanje gesla) nastavljena na **Unlocked** (Odklenjeno).
3. Izberite možnost **System Password** (Geslo za sistem), vnesite geslo za sistem in pritisnite <Enter> ali <Tab>. Pri dodelitvi gesla za sistem upoštevajte naslednje:
  - Geslo je lahko dolgo do 32 znakov.
  - Geslo je lahko sestavljeno iz števil od 0 do 9.
  - Uporabite lahko samo male črke, velike črke pa niso dovoljene.
  - Dovoljeni so samo naslednji posebni znaki: presledek, ("), (+), (.), (-), (.), (/), (:), (!), (\), (|), (^).Ob pozivu ponovno vnesite geslo za sistem.
4. Vnesite geslo za sistem, ki ste ga vnesli prej, in kliknite **OK** (V redu).
5. Izberite možnost **Setup Password** (Geslo za nastavitve), vnesite geslo za nastavitve in pritisnite <Enter> ali <Tab>. Sporočilo vas pozove, da morate ponovno vnesti geslo za nastavitve.
6. Vnesite geslo za nastavitve, ki ste ga vnesli prej, in kliknite **OK** (V redu).
7. Pritisnite <Esc>, nato pa se prikaže sporočilo s pozivom za shranitev sprememb.
8. Pritisnite <Y> za shranitev sprememb. Računalnik se ponovno zažene.

## Izbris ali sprememba obstoječega gesla za sistem in/ali nastavitve


Preverite, ali je možnost **Password Status** (Stanje gesla) odklenjena (v nastavitvi sistema), preden poskušate izbrisati ali spremeniti obstoječe geslo za sistem in/ali nastavitve. Če je možnost **Password Status** (Stanje gesla) zaklenjena, obstoječega gesla za sistem ali nastavitve ne morete izbrisati ali spremeniti.

Če želite odpreti nastavitve sistema, takoj po vklopu ali ponovnem zagonu pritisnite <F2>.

1. Na zaslonu **System BIOS** (BIOS sistema) ali **System Setup** (Nastavitve sistema) izberite **System Security** (Sistemska varnost) in pritisnite <Enter>. Prikaže se zaslon **System Security** (Sistemska varnost).
2. Na zaslonu **System Security** (Sistemska varnost) preverite, ali je možnost **Password Status** (Stanje gesla) nastavljena na **Unlocked** (Odklenjeno).
3. Izberite **System Password** (Geslo za sistem), spremenite ali izbrišite obstoječe geslo za sistem in pritisnite <Enter> ali <Tab>.
4. Izberite **Setup Password** (Geslo za nastavitve), spremenite ali izbrišite obstoječe geslo za nastavitve in pritisnite <Enter> ali <Tab>.  **OPOMBA:** Če spremenite geslo za sistem in/ali nastavitve, ob pozivu ponovno vnesite novo geslo. Če geslo za sistem in/ali nastavitve izbrišete, ob pozivu potrdite brisanje.
5. Pritisnite <Esc>, nato pa se prikaže sporočilo s pozivom za shranitev sprememb.
6. Pritisnite <Y>, da shranite spremembe ter zaprete nastavitve sistema. Računalnik se ponovno zažene.



## Tehnični podatki

 **OPOMBA:** Ponudba se lahko razlikuje glede na regijo. Naslednji tehnični podatki so tisti, ki jih za dostavo z računalnikom zahteva zakon. Za več informacij o konfiguraciji računalnika kliknite **Start** → **Pomoč in podpora** ter izberite možnost za prikaz podatkov o vašem računalniku.

<b>Podatki o sistemu</b>	
Nabor vezij	Nabor vezij Intel HM77 Express
<b>Procesor</b>	
Vrsta	<ul style="list-style-type: none"> <li>• Intel IVB ULV 17 W               <ul style="list-style-type: none"> <li>– Intel Celeron</li> <li>– Intel Core serije i3</li> <li>– Intel Core serije i5</li> </ul> </li> <li>• Intel SNB ULV 17 W               <ul style="list-style-type: none"> <li>– Intel Core serije i3</li> </ul> </li> </ul>
<b>Video</b>	
Vrsta grafične kartice	Vgrajena na matični plošči
Podatkovno vodilo	Integrirano grafično vodilo
Video krmilnik:	
Intel Celeron	Grafična kartica Intel HD
Intel i3 in i5	<ul style="list-style-type: none"> <li>• Grafična kartica Intel HD za procesorje Intel Celeron</li> <li>• Grafična kartica Intel HD 3000 za procesorje Intel 2. generacije</li> <li>• Grafična kartica Intel HD 4000 za procesorje Intel 3. generacije</li> </ul>
<b>Pomnilnik</b>	
Priključek pomnilnika	Dve reži SODIMM
Kapaciteta pomnilnika	2 GB, 4 GB in 8 GB
Vrsta pomnilnika	<ul style="list-style-type: none"> <li>• 1333MHz DDR3 za 2. generacijo procesorjev Intel</li> <li>• 1600MHz DDR3L za 3. generacijo procesorjev Intel</li> </ul>
Najmanjša količina pomnilnika	2 GB
Največja količina pomnilnika	8 GB

<b>Zvok</b>	
Vrsta	Dvokanalni zvok visoke ločljivosti
Krmilnik	IDT 92HD93
Stereo pretvorba	24-bitna (analogno v digitalno in digitalno v analogno)
Vmesnik:	
notranji	Zvok visoke ločljivosti
zunanji	Kombinacija priključka za mikrofona in stereo priključka za slušalke
Zvočniki	dva (2 W)
Notranji ojačevalnik zvočnikov	dva (2 W)
Nadzor glasnosti	Meniji programske opreme, medijski gumbi in funkcijske tipke na tipkovnici
<b>Komunikacije</b>	
Omrežna kartica	10/100/1000 Mb/s Ethernet LAN
Brezžično omrežje	notranje brezžično lokalno omrežje (WLAN), Bluetooth (izbirno) in mobilno širokopasovno omrežje 3G (izbirno)
<b>Vrata in priključki</b>	
Zvok	Kombinirani vhodni/izhodni zvočni priključek
Video	En priključek VGA, en 19-pinski priključek HDMI
Omrežna kartica	En priključek RJ-45
USB	<ul style="list-style-type: none"> <li>• Dva priključka, združljiva z USB 3.0</li> <li>• En priključek USB-2.0 (1) PowerShare</li> </ul>
Bralnik pomnilniških kartic	En bralnik pomnilniških kartic: (SD-XC, plus legacy - SD, SDIO, MMC, Mini-MMC, MMC+ (podprto samo v načinu združljivosti z MMC), visokoločljivostna SD, visokozmogljivostna SD)
<b>Zaslon</b>	
Vrsta	HD WLED proti bleščanju
Velikost	13,30 palca
Aktivno območje (X/Y)	293,42 mm x 164,97 mm
Mere:	
Višina	188,75 mm (7,43 palca)
Širina	314,10 mm (12,36 palca)
Z-višina	3,60 mm (0,14 palca)
Diagonala	337,82 mm (13,30 palca)
Najvišja ločljivost	1366 x 768 pri 262.000 barvah



<b>Zaslón</b>	
Največja svetilnost	220 nitov
Hitrost osveževanja	60 Hz
Kot delovanja	od 0° (zaprto) do 135°
Najmanjši koti gledanja:	
vodoravno	40/45 @ CR >= 10
navpično	15/20 @ CR >= 10
Naklon slikovne pike	0,2148 mm x 0,2148 mm
<b>Tipkovnica</b>	
Število tipk	<ul style="list-style-type: none"> <li>• ZDA in Kanada: 86 tipk</li> <li>• Evropa in Brazilija: 87 tipk</li> <li>• Japonska: 90 tipk</li> </ul>
<b>Sledilna ploščica</b>	
Aktivno območje:	
os X	81,00 mm (3,18 palca)
os Y	41,00 mm (1,61 palca)
<b>Baterija</b>	
Vrsta	<ul style="list-style-type: none"> <li>• 4-celična litij-ionska (3,0 Ahr)</li> <li>• 6-celična litij-ionska (3,0 Ahr)</li> </ul>
Mere:	
Globina:	
4-celična in 6-celična	48,79 mm (1,92 palca)
Višina:	
4-celična	20,25 mm (0,80 palca)
6-celična	30,20 mm (1,18 palca)
Širina:	
4-celična in 6-celična	269,50 mm (10,61 palca)
Teža:	
4-celična	245,00 g (0,54 lb)
6-celična	370,00 g (0,81 lb)
Napetost:	
4-celična	14,80 V
6-celična	11,10 V

---

**Baterija**

---

Približen čas polnjenja za 4-celično in 6-celično baterijo pri izklopljenem računalniku	4 ure
Temperaturno območje:	
Med delovanjem	od 0 °C do 35 °C (od 32 °F do 95 °F)
V mirovanju	od -40 °C do 65 °C (od -40 °F do 149 °F)
Gumbna baterija	3 V litij-ionska gumbna baterija CR2032

---

**Napajalnik na izmenični tok**

---

Vrsta	65 W in 90 W
Vhodna napetost	100–240 V AC
Vhodni tok (najvišji)	1,50 A, 1,60 A in 1,70 A
Vhodna frekvenca	50–60 Hz
Izhodna moč	65 W in 90 W
Izhodni tok	
60 W	4,43 A (najvišji pri štirisekundnem pulzu); 3,34 A (stalen)
90 W	4,62 A
Nazivna izhodna napetost	19,50 V DC (+/-1,0 V DC)
Mere:	
Višina	29,00 mm (1,14 palca)
Širina	46,50 mm (1,83 palca)
Globina	107,00 mm (4,21 palca)
Temperaturno območje:	
Med delovanjem	od 0 °C do 40 °C (od 32 °F do 104 °F)
V mirovanju	od -40°C do 70°C (od -40°F do 158°F)

---

**Mere**

---

Višina (s ploščo WLED)	21 mm do 32,00 mm (0,83 palca do 1,25 palca)
Širina	329,30 mm (12,96 palca)
Globina	237,65 mm (9,35 palca)
Teža (najmanj)	1,55 kg (3,43 lb)

---

**Okolje**

---

Temperaturno območje:	
Med delovanjem	od 0 °C do 35 °C (od 32 °F do 95 °F)
Pri skladiščenju	od -40 °C do 65 °C (od -40 °F do 149 °F)
Relativna vlažnost (najvišja):	
Med delovanjem	od 10 % do 90 % (brez kondenzacije)

---


**Okolje**

---

Pri skladiščenju	od 5 % do 95 % (brez kondenzacije)
Nadmorska višina (največja):	
Med delovanjem	od –15,2 m do 3048 m (od –50 do 10.000 ft) od 0 °C do 35 °C
V mirovanju	od –15,20 m do 10.668 m (od –50 ft do 35.000 ft)
Najvišja raven tresljajev:	
Med delovanjem	0,66 Grms (2–600 Hz)
Pri skladiščenju	1,30 Grms (2–600 Hz)
Največji udarec:	
Med delovanjem	110 G
Pri skladiščenju	160 G
Nivo onesnaženosti zraka	G1 ali manj, kot določa predpis ISA-S71.04-1985



## Vzpostavljanje stika z družbo Dell

 **OPOMBA:** Če nimate na voljo povezave z internetom, lahko kontaktne informacije najdete na vašem računu o nakupu, embalaži, blagajniškemu izpisku ali v katalogu izdelkov Dell.

Dell nudi več možnosti spletne in telefonske podpore ter servisa. Razpoložljivost je odvisna od države in izdelka, nekatere storitve pa morda niso na voljo v vašem območju. Če želite vzpostaviti stik z Dellovo prodajo, tehnično podporo ali podporo kupcem:

1. Obiščite spletno stran **dell.com/support**
2. Izberite kategorijo podpore.
3. V spustnem meniju Choose a Country/Region (Izbor države/regije) na vrhu strani določite državo ali regijo.
4. Izberite ustrezno storitev ali povezavo do zelene podpore.